



乌鲁木齐市米东区羊毛工镇 国土空间总体规划 (2021-2035 年) 【草案公示稿】

乌鲁木齐市米东区羊毛工镇
2025 年 12 月

前 言

为加快推进乡镇国土空间总体规划和村庄规划编制，探索镇村国土空间规划的统筹编制，更好地服务乡村振兴战略，根据《中共中央国务院关于建立国土空间规划体系并监督实施的若干意见》（中发〔2019〕18号）、《自治区党委自治区人民政府关于建立国土空间规划体系并监督实施的意見》（新党发〔2020〕18号）要求，羊毛工镇人民政府组织编制了《新疆维吾尔自治区乌鲁木齐市米东区羊毛工镇国土空间总体规划（2021--2035年）》（以下简称《规划》）。

《规划》是对羊毛工镇全域国土空间开发保护作出的具体安排，是指导城乡各类开发建设活动、开展国土空间资源保护利用与修复、制定空间发展政策和实施国土空间规划管理的空间蓝图，是开展全域国土空间保护开发活动、实施国土空间用途管制、核发乡村建设规划许可、进行各项建设等的法定依据。



目录

乌鲁木齐市米东区羊毛工镇国土空间总体规划
(2021-2035 年)

1

规划总则

2

发展目标与定位

3

镇域国土空间开发保护

4

规划支撑体系

5

生态修复与国土整治

6

镇区规划

7

保障机制

1

规划总则

1.1 指导思想

1.2 规划原则

1.3 区位分析

1.4 规划范围

1.5 规划期限

01 规划总则

1.1 指导思想

深入贯彻习近平新时代中国特色社会主义思想, 深入贯彻党的二十大精神, 贯彻落实第三次中央新疆工作座谈会议精神, 完整准确贯彻新时代党的治疆方针, 坚持社会稳定和长治久安总目标, 加强党对“三农”工作的全面领导, 坚持稳中求进工作总基调, 牢固树立新发展理念, 落实高质量发展要求, 坚持把解决好“三农”问题作为重中之重, 坚持农业农村优先发展, 按照产业兴旺、生态宜居、乡风文明、治理有效、生活富裕的总要求, 把小城镇建设作为供给侧结构性改革的重要平台, 以坚持农牧民主体地位、增进农民福祉为出发点和落脚点, 贯彻创新、协调、绿色、开放、共享的发展理念, 把推动羊毛工镇城镇建设与新农村建设、脱贫攻坚、产业发展有机结合起来, 转变镇村发展方式, 完善镇村治理体系, 提高镇村治理能力, 创新镇村管理服务, 塑造镇村特色风貌, 提升镇村环境质量, 建立健全镇村融合发展体制机制和政策体系, 推动乡村产业振兴、人才振兴、文化振兴、生态振兴、组织振兴, 加快推进农业农村现代化, 走中国特色社会主义乡村振兴道路, 让农业成为有奔头的产业, 让更多农民平等参与现代化进程、共同分享稳定发展改革成果。

1.2 规划原则

生态优先, 绿色发展

镇村融合, 协调发展

政府主导, 公众参与

区域统筹、节约集约

因地制宜, 彰显特色

1.3 区位分析

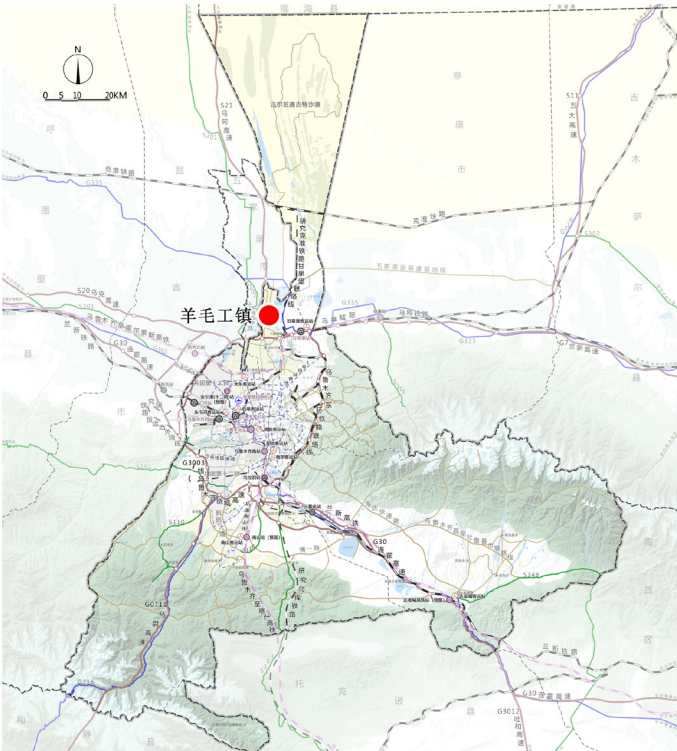
羊毛工镇位于乌鲁木齐市米东区域北约 23 公里,东邻甘泉堡工业区、三道坝镇,南邻米东区长山子镇,西连五家渠第六师 101 团市区,北连五家渠第六师 102 团,地缘优势显著。



乌鲁木齐在新疆的位置



羊毛工镇在乌鲁木齐市的位置



羊毛工镇在乌鲁木齐市的交通区位

羊毛工镇在米东区的位置



1.4 规划范围

规划范围包括羊毛工镇行政辖区内全部国土空间, 包含镇域和镇区两个层次。

镇域
层次

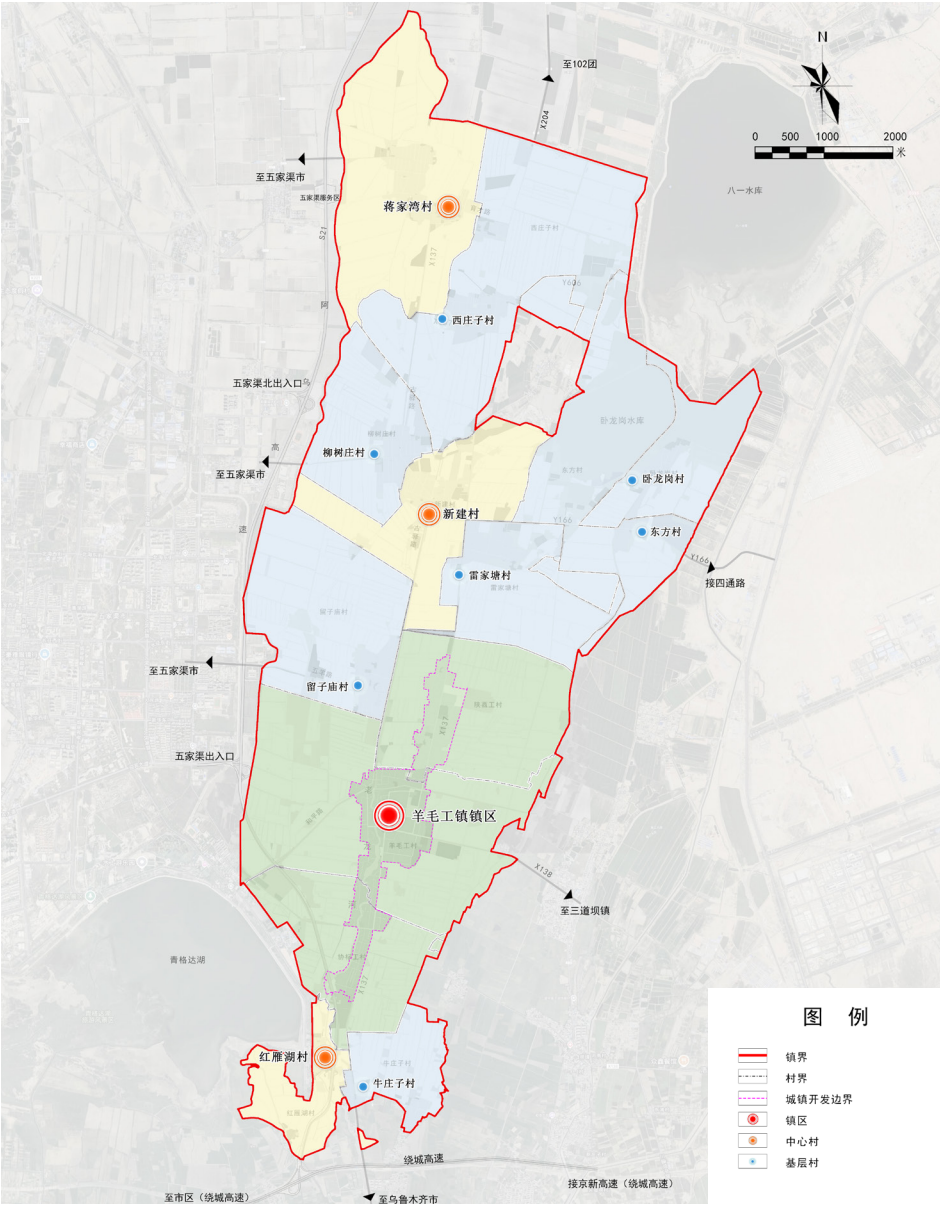
镇域面积 6382.4169 公顷, 包括 13 个行政村, 分别为牛庄子村、红雁湖村、协标工村、羊毛工村、陕西工村、雷家塘村、东方村、卧龙岗村、西庄子村、留子庙村、新建村、柳树庄村、蒋家湾村。

镇区
层次

镇区范围面积为 296.6547 公顷, 主要包括羊毛工村协标工村、陕西工村的主要建成区。

1.5 规划期限

规划期限与米东区国土空间规划保持一致, 规划目标年为 2035 年, 近期至 2025 年, 远景展望至 2050 年。



2

发展定位与目标

2.1 总体定位

2.2 规划目标

2.3 国土空间开发战略

02 发展定位与目标

2.1 总体定位

**水稻生产基地，渔业发展基地，
农产品加工基地，农旅融合发展示范乡镇。**

农业——水稻种植、水产养殖、特色种植（蔬菜种植）、畜牧养殖。

加工业——大米加工、棉花加工、火锅料加工、沙棘加工。

旅游业——稻田观光、红雁湖木屋、稻香童话乐园、露营、农家乐、休闲垂钓。

2.2 规划目标

2025 年

严格落实永久基本农田管控，农牧业发展稳定，耕地保量提质；城镇空间高品质稳步提升，农村人居环境显著改善；国土空间保护、利用、治理和修复水平明显增强。

2035 年

形成高品质人居环境和生态格局，基本实现开发与保护的战略目标。国土空间格局不断优化，“三区三线”管控体系基本稳定，生态文明体系构建进程加快生态环境质量不断提升；产业结构调整成果显现，区域发展更加协调；城镇功能更加完善，基本公共服务迈向优质均衡，新型绿色宜居宜业宜游的城乡格局基本形成。

02 发展定位与目标

2.3 国土空间开发战略

生态优先发展策略

保护生态本底。严格保护老龙河、卧龙岗水库等生态重点区域,维护良好生态本底。

优化生态格局。依托老龙河、县道 137、阿乌高速 (S21) 等建设具有区域意义的生态廊道。采取廊道、绿心、生态节点等多种模式,完善生态安全格局。

构建生态景观系统。建设遵循自然采取与地形地貌生态环境相适应的建设模式,构建多样化生态景观系统。

区域协调发展策略

融入区域。以镇区为重点,完善城镇职能,从交通、职能、产业等方面积极融入米东都市农旅发展大局。

协调发展。充分利用靠近五家渠市区的优势,利用区域大交通 (S21),打造成为城市休闲旅游接待地。

协同产业。以水稻种植、特色养殖为特色,挖掘羊毛工镇“稻田文化”打造“羊毛工镇水稻之乡”,结合三道坝镇水稻产业,打造稻海风情体验游、观光采摘自驾游。

完善交通。进一步提升区域交通的便捷性,强化内外衔接,完善运输网络,推进综合交通一体化发展。

新型城镇化发展战略

重点发展镇区。将镇区作为推动羊毛工镇新型城镇化发展的重点,按照米东区“优水稻、精蔬菜、强畜牧、育花卉、兴观光”发展要求,以“农业为核心、工业为支撑、旅游为特色”,一二三产联动发展;突出地方特色、优化空间结构、完善设施配置,强化产业支撑和创新驱动,建设宜居宜业宜游的城镇。

镇村统筹发展。加强镇区基础设施建设,提升公共服务能力,增强产业的集聚动能,提高镇区的辐射带动能力;积极推进集镇基础设施向农村延伸、公共服务设施向农村覆盖、第三产业向农村辐射,增强农村地区的发展能力,形成城乡协调、互动的发展格局。

优化镇域农村空间。引导农民向镇区集中;以“分类引导、特色整合”为导向,建设中心村、整治一般村,有序引导村庄居民点调整,优化村庄居民点布局,按照服务人口规模,配套不同标准的公共服务和基础设施,营造优美的景观环境和公共活动空间。

3

镇域国土空间开发保护

3.1 重要控制线

3.2 国土开发总体格局

3.3 划定规划分区

3.4 构建产业格局

3.5 优化城镇体系

3.1 重要控制线

严格落实下达的耕地和永久基本农田保护红线、生态保护红线、城镇开发边界和上位规划确定的其他重要控制线。作为调整经济结构、产业发展、推进城乡发展不可逾越的红线。

耕地和永久永久基本农田

严格落实永久基本农田保护任务，核实整改补足，确保数量不减、质量不降布局稳定。

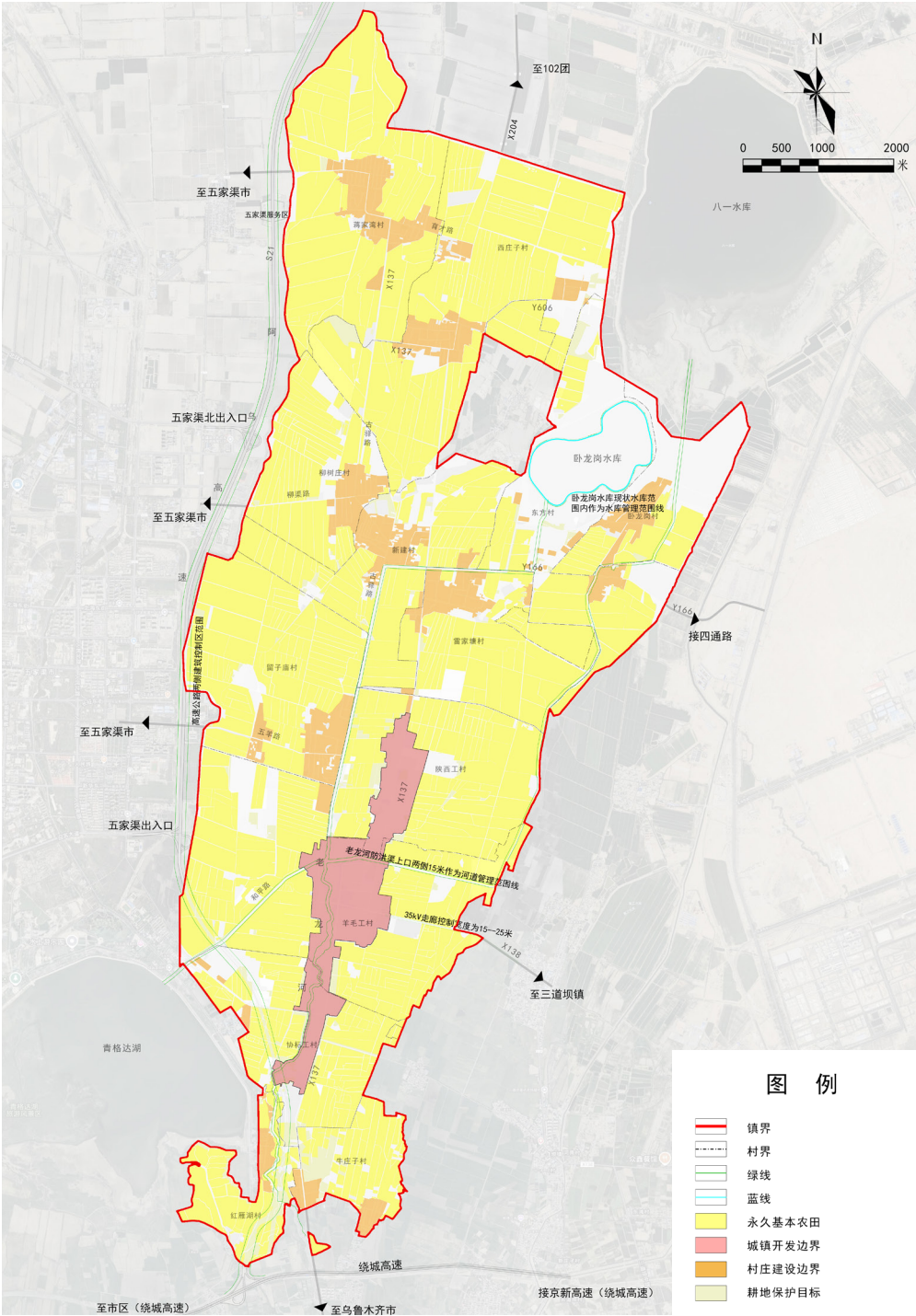
城镇开发边界

落实城镇开发边界，防止城镇无序蔓延，优化城乡结构、美化空间形态、提升空间效率。

村庄建设边界

根据村庄发展需求，划示村庄建设边界。

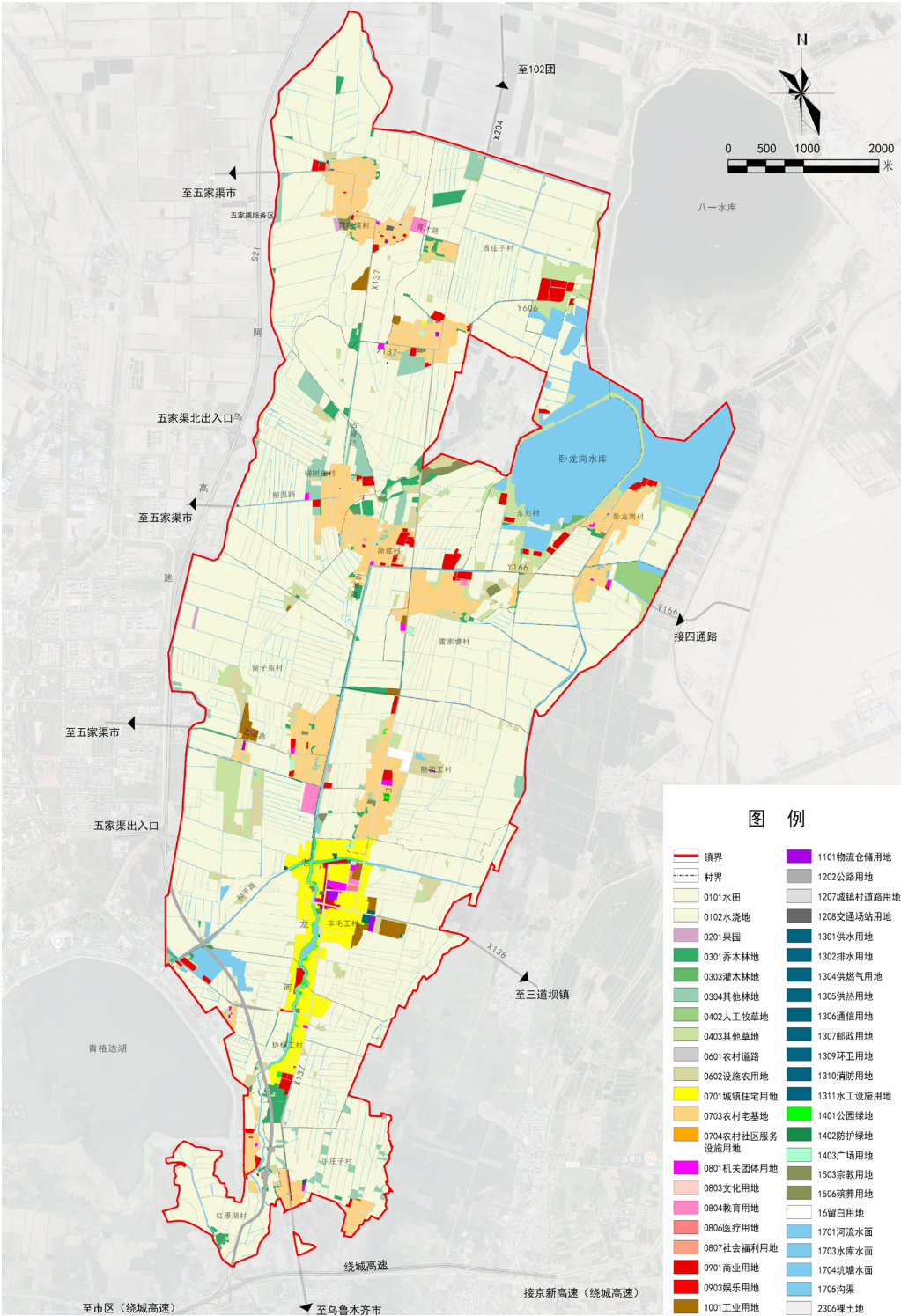
落实河道管理范围线、高速公路两侧建筑控制区范围、高压进线走廊等其他重要基础设施廊道控制线。



3.2 国土开发总体格局

以区域协调、做强镇区、做优乡村为导向, 以山水林田湖草整体保护为目标, 以镇域自然资源禀赋和社会经济发展趋势为基础, 提出羊毛工镇国土空间总体格局: “一心一园, 一轴多区”。

- 一心
镇区综合发展中心
- 一园
城镇食品加工产业园
- 一轴
X137 产业发展轴
- 多区
休闲农业体验示范区
城镇发展功能区
水稻种植区
养殖示范区
特色农业种植区



3.3 划定规划分区

在承接和传导乌鲁木齐市国土空间规划意图的基础上，依据羊毛工镇的国土空间开发保护发展导向和目标要求，镇域层面划定生态控制区、农田保护区、城镇发展区和乡村发展区四类一级国土空间规划分区，对镇域国土空间保护与利用做出总体安排和综合部署。

生态控制区

需要予以保留原貌、强化生态保育和生态建设、限制开发建设的自然区域主要位于镇域东北部。

农田保护区

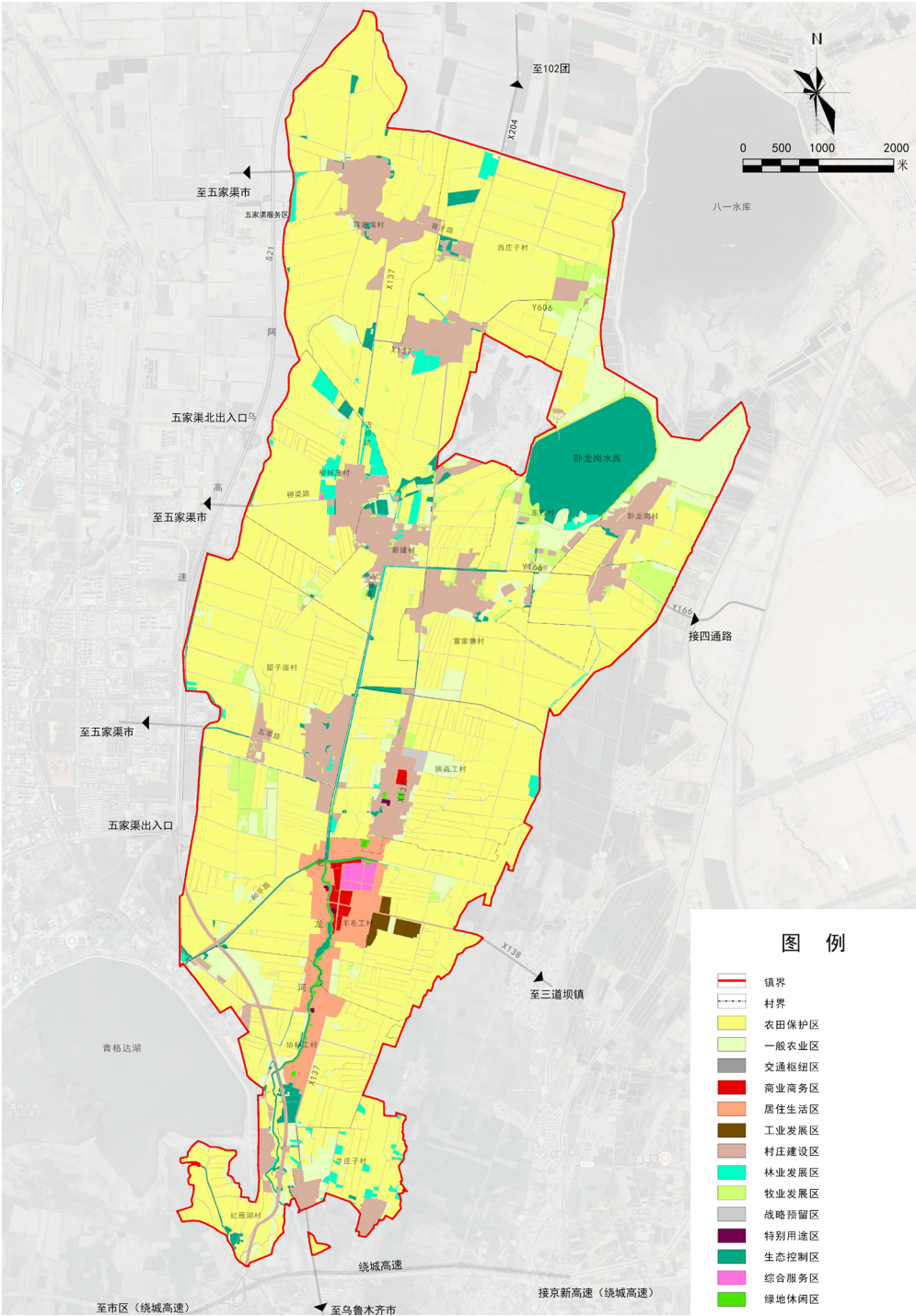
永久基本农田相对集中需严格保护的区域，主要分布在镇域北部和中部。

城镇发展区

满足城镇集中生活和生产配套的区域，主要分布在镇域中部。

乡村发展区

在农田保护区外，为满足农林牧等农业发展以及农民集中生活和生产配套为主的区域，主要位于北部和南部。



3.4 构建产业格局

规划构建“一心、两轴、五片区、多节点”的镇域产业空间。

一心: 以镇政府为主, 打造综合服务核心。

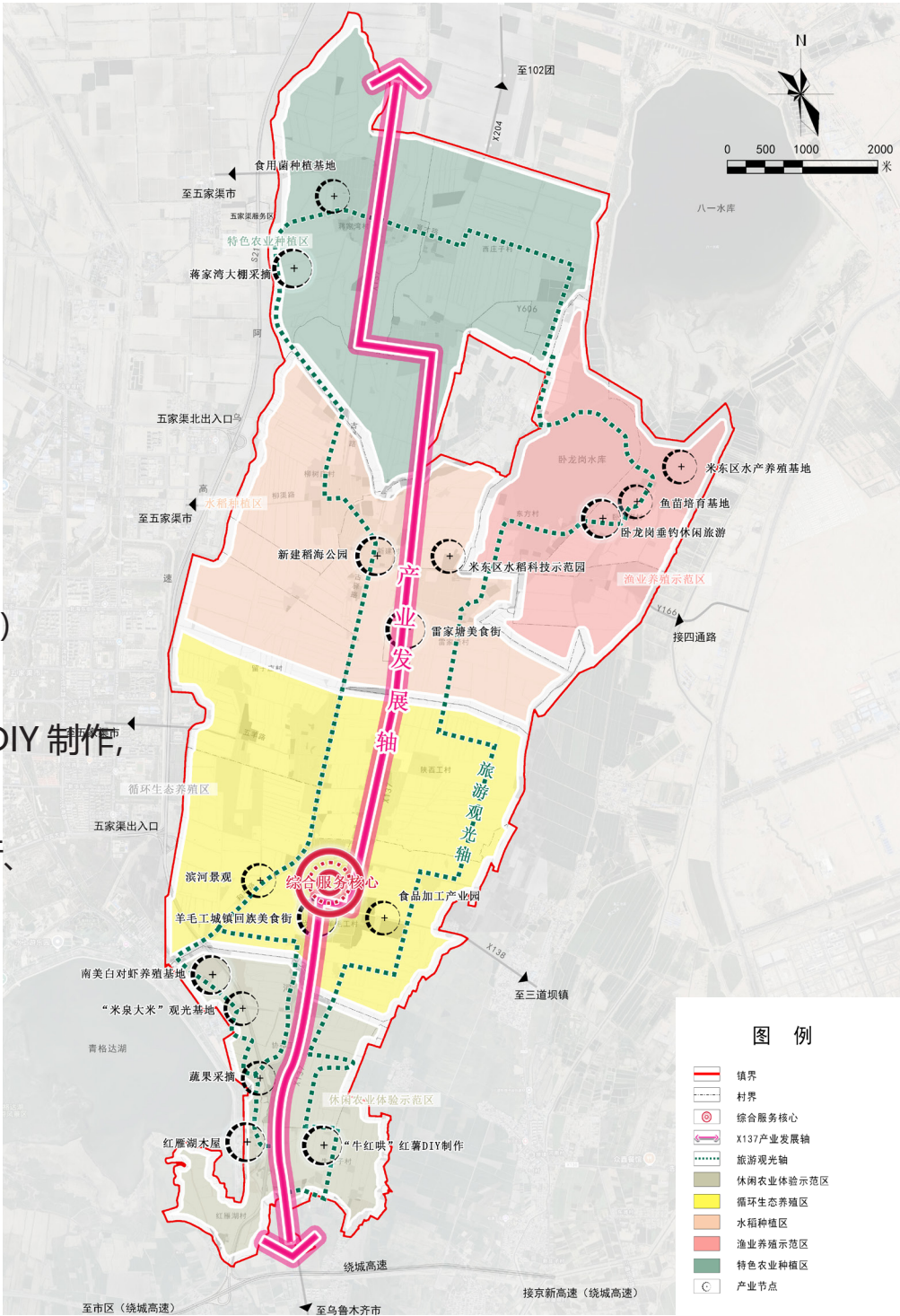
两 轴: 依托县道 X137 的纵向产业发展轴和串联全镇域的旅游观光轴。

五片区:

休闲农业体验示范区、
循环生态养殖区、
水稻种植区、
渔业养殖示范区、
特色农业种植区。

多节点:

(打造乡村旅游特色节点)
红雁湖木屋、
牛庄子“牛红哄”红薯 DIY 制作、
协标工钓虾、
羊毛工城镇回族美食街、
雷家塘美食街、
新建稻海公园、
卧龙岗垂钓休闲旅游、
蒋家湾大棚采摘、
留子庙农耕体验等。



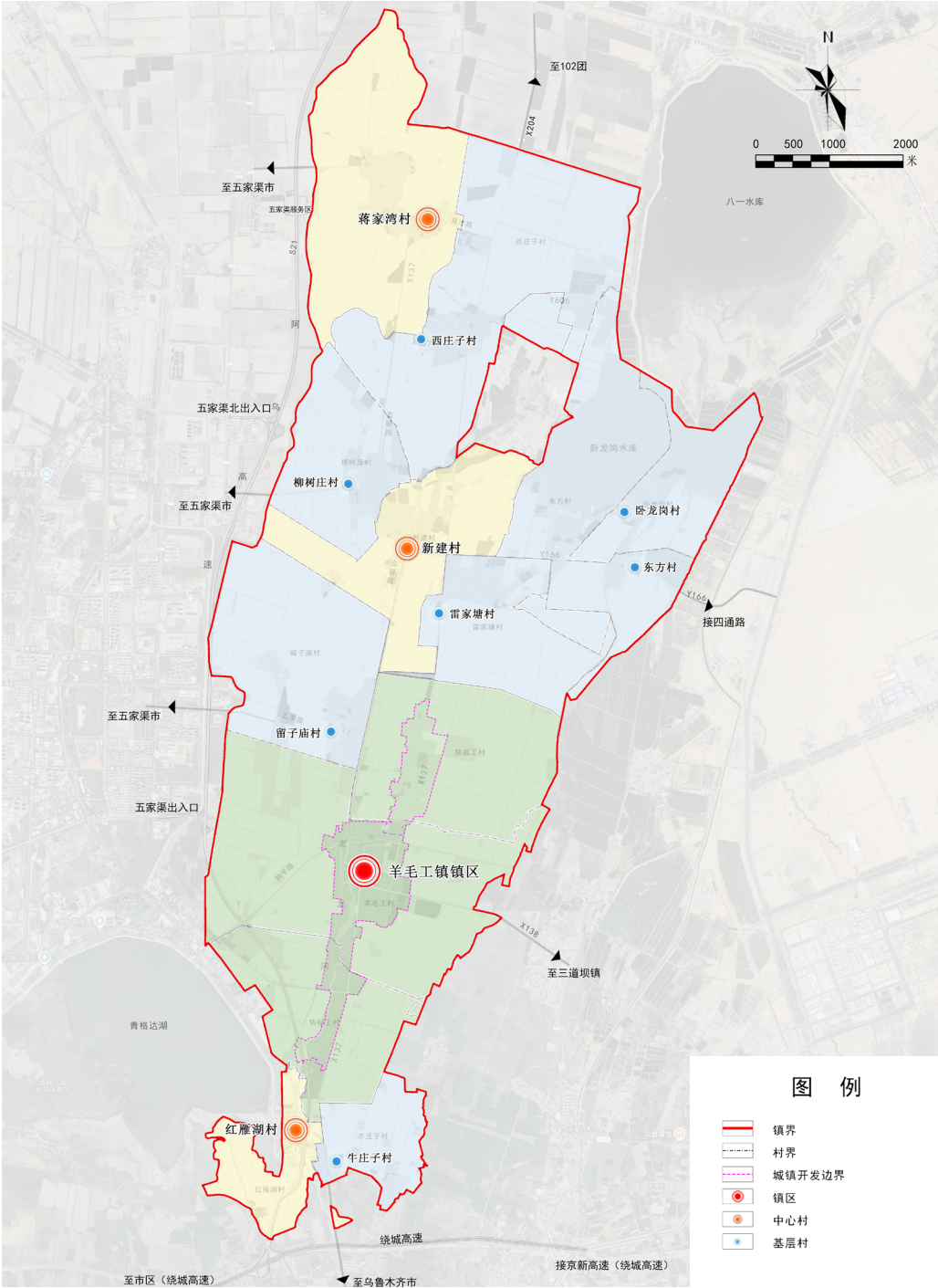
3.5 优化城镇体系

镇村体系规划

综合考虑羊毛工镇人口规模、经济职能等因素, 同时结合乡村振兴战略要求, 在村庄分类调整的基础上规划形成镇区、中心村和基层村三级镇村等级体系。

明确村庄分类

由于发展不平衡、不充分等因素, 村庄建设发展也不尽相同, 按照“生态活力、协调、可持续”的目标引领乡村发展, 使村庄布局更合理、集约, 村庄划定2个城郊融合类村庄、1个集聚提升类村庄和10个稳步改善类村庄。



4

支撑体系

4.1 综合交通规划

4.2 公共服务设施

4.3 市政基础设施

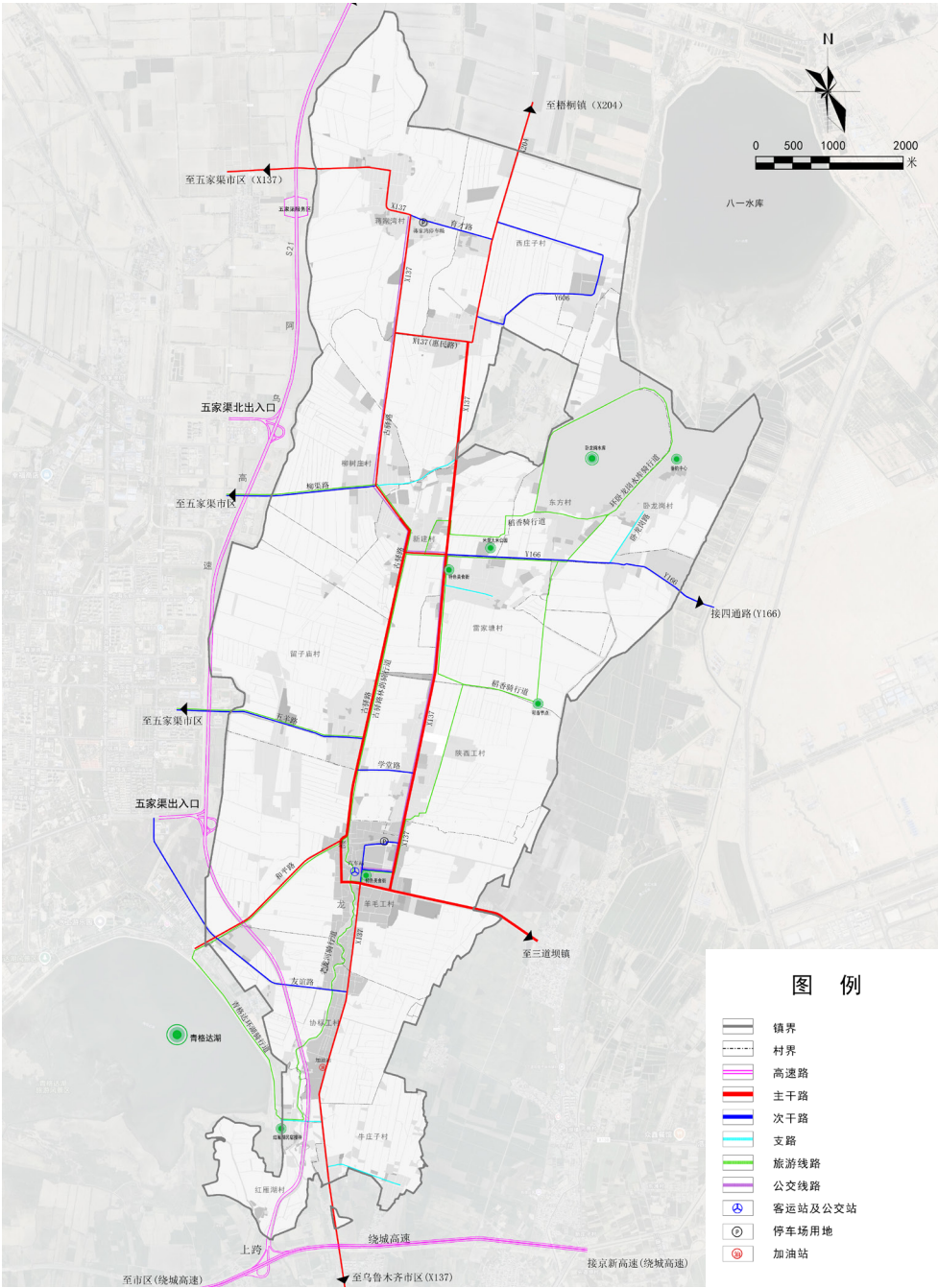
4.4 综合防灾规划

4.1 综合交通规划

充分发挥羊毛工镇交通区位优势, 构建以县道 (X137) 为主骨架, 乡道、村道为基础, 农村道路为补充的安全便捷、内畅外达综合交通体系, 促进区域交通、城乡交通协调发展。

构建内畅外达的对外交通体系, 以阿乌高速、县道 X137、古驿路为主要对外交通公路, 加强镇域路网与五家渠市的联系, 增加各类产业基地、旅游景点的道路联系, 提升县道 X137 (城镇至西庄子村) 通行能力, 实现区域交通一体化。

构建四通八达的镇域交通网, 优化镇域道路网络骨架, 完善和提升现有道路, 形成“县道—乡道—村道”三级道路体系, 提高内部道路通行能力和运转效率。



4.2 公共服务设施

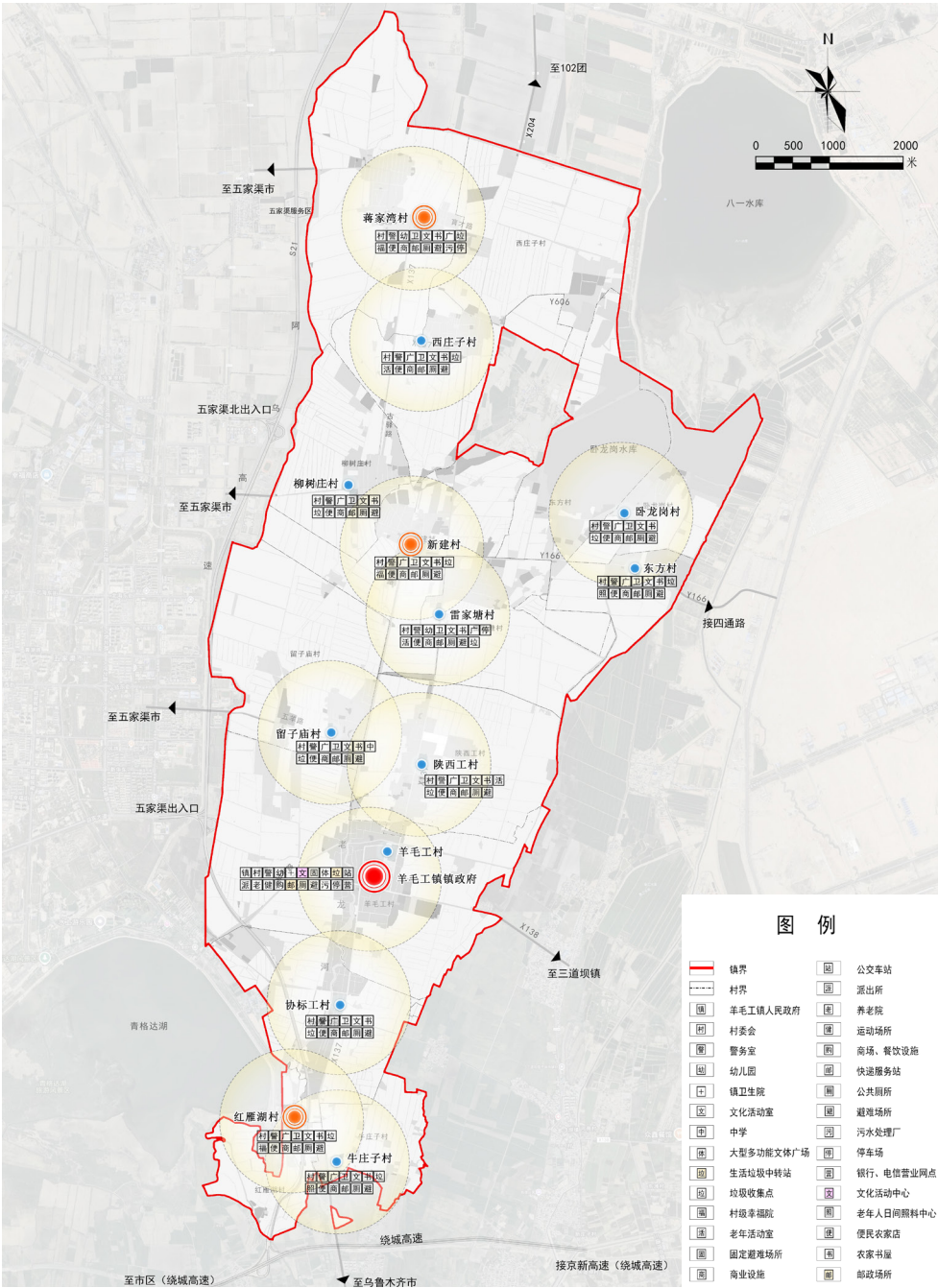
规划在尊重现状的基础上, 结合人口发展趋势, 分项分级设置各类公共服务设施, 镇区形成“15 分钟”、“5 分钟 -10 分钟” 两个层级城镇社区生活圈, 乡村地区规划形成“村 / 组” 层级的乡村社区生活圈, 打造面向全镇服务的公共服务体系, 主要公共服务设施重点向镇区集中, 提升镇区设施服务水平和设施利用效率。各级村庄结合现状村委会规划, 为本村和周边村庄提供基本公共服务。

城镇社区生活圈

为全域居民服务的行政服务设施、医疗卫生设施、文体娱乐设施、社会福利设施、商业服务设施等。

乡村生活圈

满足居民最基本需求的村委会、警务室、幼儿园、文化活动室、老年活动室、健身广场、村卫生室、垃圾收集点、公共厕所、小卖部等。



4.3 市政基础设施

落实、衔接上位规划和专项规划确定的重要市政基础设施廊道和重大邻避设施控制要求, 根据羊毛工镇实际情况, 构建安全完备、城乡一体、协同联动的基础设施网络。

给水工程

按照城乡一体化供水要求, 全面提升羊毛工镇的供水安全保障水平。

燃气工程

规划形成以天然气为主的镇村燃气利用格局, 气源来自甘泉堡门站管道天然气。

排水工程

规划镇域排水体制采用不完全分流制, 雨、雪水就近排入边沟、边渠。生活污水直接排入市政排水管网, 工业废水应在厂区内处理达标后方可排入规划排水管道。

供热工程

采用镇区集中供热与村庄分散供热相结合的方式。城镇采用集中供热, 城镇周边村庄与城镇集中供暖。村庄建议以住户为单位自行供热, 采用电采暖或壁挂炉。

供电工程

按照“保安全, 促发展”的原则, 适度超前规划, 建成安全可靠、绿色高效的智能电网。

环卫工程

羊毛工镇采用“村收集 - 镇转运 - 区处理”的垃圾处理方式, 村庄及城镇垃圾统一收集、转运。

4.4 综合防灾规划

抗震防灾

羊毛工镇标准设防类按照Ⅷ度设防,重要建筑和生命线工程提高一度标准设防。避震疏散场地服务半径小于 500m,并保证每人 1.5 m²的避震疏散用地。重点加强对供水、电力、交通、电信、燃气、医疗救护、粮食供应、防洪、防地质灾害、消防等生命线系统的防护措施。

防洪排涝

统筹推进卧龙岗水库除险加固、清淤。采取疏河导洪工程措施与非工程措施相结合的对策,对河道进行清淤整理,保证泄洪畅通。严禁在洪沟上堵坝引水,设置永久性的引水工程设施。

老龙河防护标准为 20 年一遇,管控线划定为:“防洪渠上口两侧 15 米作为河道管理范围线”。

公共卫生与防疫

规划从疾病预防控制、卫生应急管理、医疗救治体系、基层卫生服务、卫生监督执法、卫生信息建设、健康教育促进和卫生资源配置、卫生科研与教育和卫生环境保护等方面推进羊毛工镇公共卫生工程,为乡镇居民提供更好的健康水平和生活质量。

消防规划

统一规划,完善体系,统筹兼顾,合理布局。贯彻“预防为主,防消结合”的消防工作方针,构建覆盖城乡、功能完善的现代化消防体系。

地质灾害防治

羊毛工镇位于平原区域,地处地质灾害低风险区。规划以预防为主,设立警示标志,建立和完善群测群防监测体系、气象预警预报、应急处置与救援系统,加强地质灾害防治科普宣传等预防工作。

5

生态修复与国土整治

5.1 生态保护修复

5.2 国土综合整治

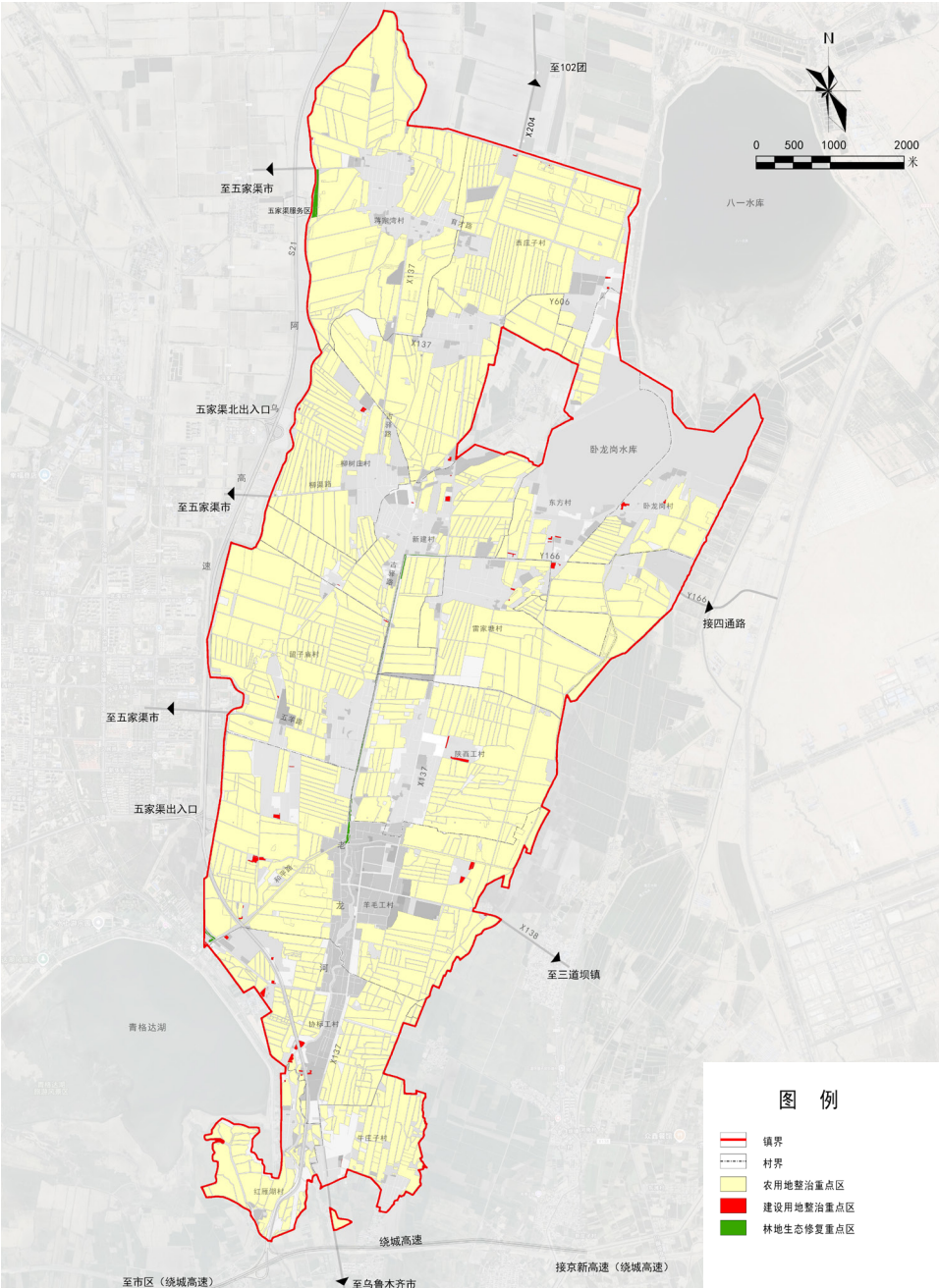
5.1 生态保护修复

系统推进山水林田湖草保护修复, 统筹各类生态要素, 推进全域保护, 守卫绿洲生命共同体。针对天然林草退化、土地荒漠化等重点生态问题, 提出生态修复工程项目库, 因地制宜采取保护保育、自然恢复、辅助再生、生态重建地生态修复措施, 系统保护修复生态廊道、生态斑块等重要生态空间, 筑牢米东区生态安全格局。

5.2 国土综合整治

农用地整治: 至 2035 年, 将具备条件的永久基本农田全部建成高标准农田。重点推进西庄子村、柳树庄村、卧龙岗村等村高标准农田建设, 完善农田配套基础设施, 加强农田生态保护和建设, 全面提升耕地质量。高效节水灌溉率不低于 85%, 农田林网化程度不低于 90%。坚持以水定地的原则, 在不破坏生态环境、保持水土平衡、水资源合理利用的前提下, 合理确定耕地后备资源规模。

村庄建设用地整治: 优化农村建设用地布局, 依托建设用地增减挂钩, 稳妥开展低效闲置农村建设用地整理。合理开发利用腾退宅基地、村内废弃地和闲置地, 促进中心村建设, 引导分散农村居民点的适度集聚发展。



6

镇区规划

6.1 镇区空间结构

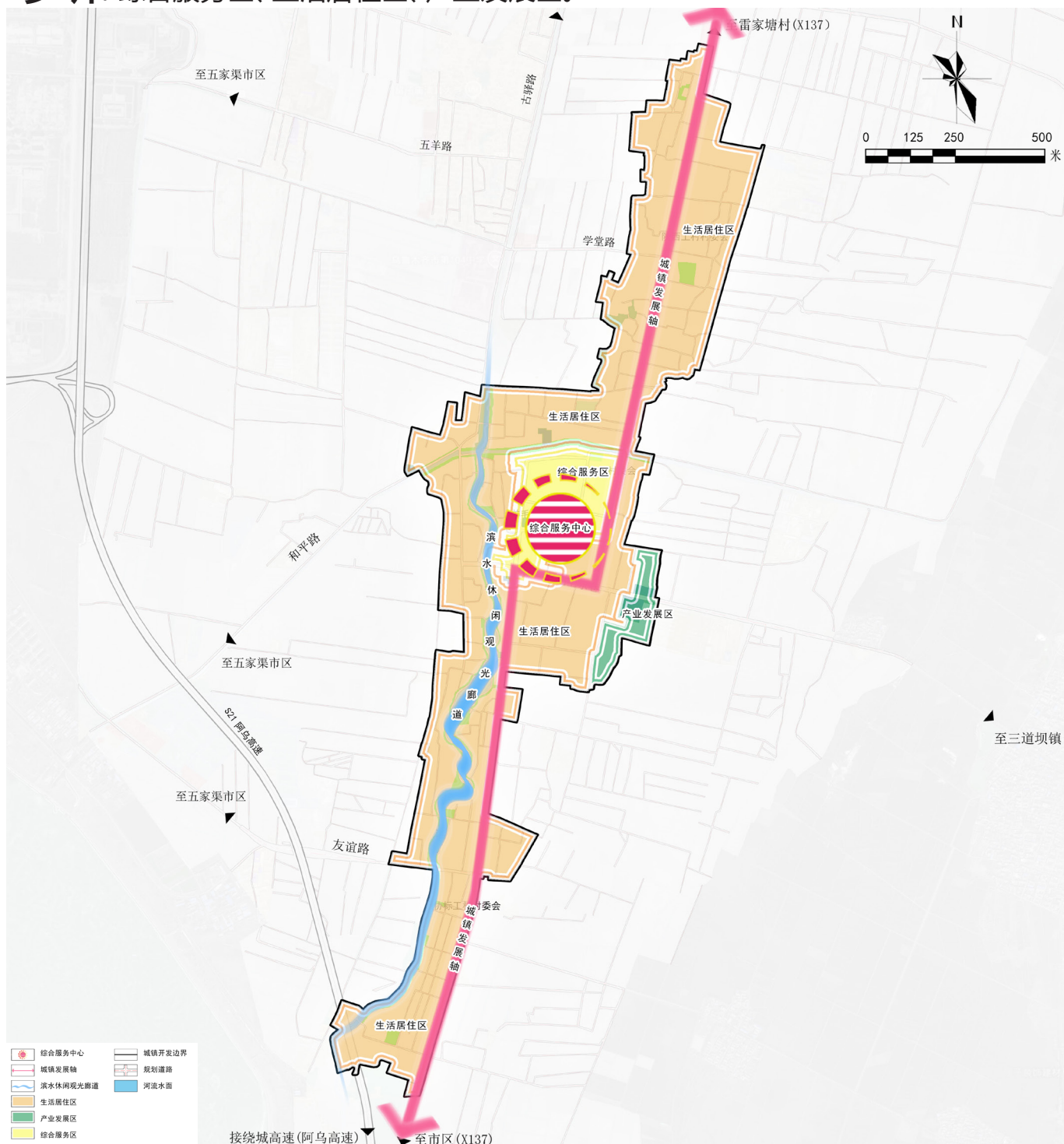
6.2 综合交通规划

6.1 镇区空间结构

规划形成“一心、一轴、一廊、多片区”的用地布局结构。

- **心**: 位于城镇中心位置, 是公共服务、商业服务等功能一体的**综合服务中心**。
- **轴**: 沿县道 137 线形成的城镇发展轴、产业发展轴。
- **廊**: 沿老龙河形成的滨水休闲观光廊道, 联系青格达湖、协标工村、城镇美食街等, 作为未来城镇滨水休闲廊道。

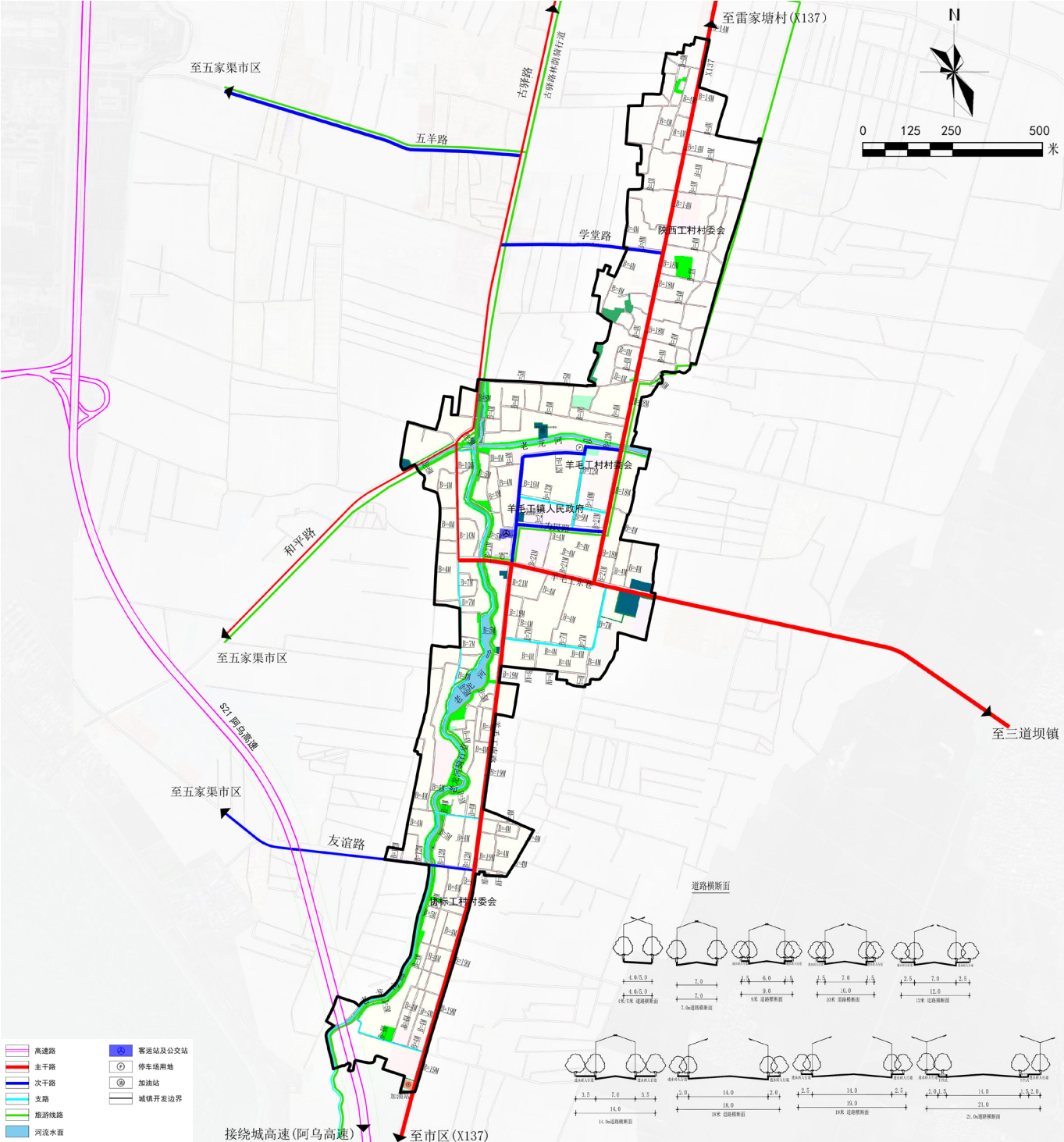
多 片: 综合服务区、生活居住区、产业发展区。



6.2 综合交通规划

采用方格网形式构建城镇主干骨架道路网结构, 组成棋盘式格局的功能明确、配级合理的道路网络, 形成能够支撑城镇空间结构、适应用地布局特点、内外交通衔接良好、道路级配合合理的道路系统。镇区道路系统分为主干路、次干路、支路三个等级。

加强旅游公路 (县道 X137) 的建设, 高效衔接旅游人流集散点; 完善旅游服务、农家乐、旅游厕所等设施建设, 提升旅游基础设施支撑; 通过串联镇域内红雁湖村、新建稻海、卧龙岗垂钓、蒋家湾采摘以及其他休闲渔业、水库景观、稻田荷花、渔家乐等多处节点, 打造塞外“米东稻海”, 积极融入米东区旅游环线。



7

镇区规划

7.1 明确规划传导落实

7.2 近期实施机制

7.3 体检评估机制

07 保障机制

7.1 明确规划传导落实

落实上位规划

传导详细规划

传导村庄规划

7.2 近期实施机制

根据规划分期实施要求, 衔接国民经济和社会发展规划, 提出分期实施的目标和重点任务。

制定近期行动计划, 对镇区、村庄的近期重大实施项目的布局和时序做出统筹安排, 明确近期需要开展的国土开发、保护、整治项目及用地安排, 建立近期项目库。

7.3 体检评估机制

“一张图”信息管理和实施监督系统

建设国土空间规划编制、审批、实施、监测、评估、预警以及公众服务的基础信息平台, 为国土空间的精细化治理提供支撑。

建立动态维护机制

建立公开、透明、制度化的动态维护机制, 根据规划实施体检评估结果进行动态维护。

