

**乌鲁木齐市米东区古牧地镇
国土空间总体规划
(2021—2035年)
【征求意见稿】**

**乌鲁木齐市米东区古牧地镇
2025年12月**

前 言

国土空间规划是国家空间发展的指南、可持续发展的空间蓝图，是各类开发保护建设活动的基本依据。建立国土空间规划体系并监督实施，将主体功能区规划、土地利用规划、城乡规划等空间规划融合为统一的国土空间规划，实现“多规合一”，强化国土空间规划对各专项规划的指导约束作用，是党中央、国务院作出的重大部署。

《乌鲁木齐市米东区古牧地镇国土空间总体规划（2021-2035年）》以下简称《规划》是对乌鲁木齐市国土空间总体规划的细化落实，是对古牧地镇镇域国土空间保护、开发、利用修复作出的具体安排，是编制下位详细规划和相关专项规划，开展各类开发保护建设活动、实施国土空间用途管制的基本依据。

目 录

乌鲁木齐市米东区古牧地镇国土空间总体规划
(2021—2035年)

01

规划概述

02

发展定位与目标

03

镇域国土空间开发保护

04

规划支撑体系

05

生态修复与国土整治

06

镇区规划

07

保障机制



规划概述

1.1 指导思想

1.2 规划原则

1.3 区位分析

1.4 规划范围

1.5 规划期限

1.1 指导思想

以习近平新时代中国特色社会主义思想为指导，全面贯彻落实党的二十大和二十届二中、三中、四中全会精神，深入贯彻落实习近平总书记出席自治区成立 70 周年庆祝活动期间的重要讲话重要指示精神，完整准确全面贯彻新时代党的治疆方略，牢牢扭住社会稳定和长治久安总目标，立足新发展阶段、贯彻新发展理念、融入新发展格局，坚持以人民为中心，紧紧围绕铸牢中华民族共同体意识、推进中华民族共同体建设，统筹发展和安全，整体谋划乡域国土空间开发保护新格局，推进自然资源高水平保护和高效利用，提高国土空间治理能力现代化水平。

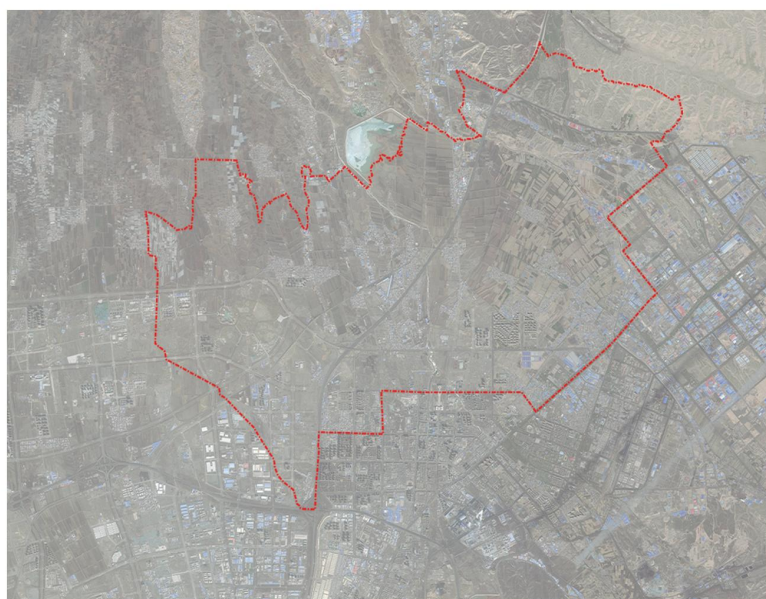
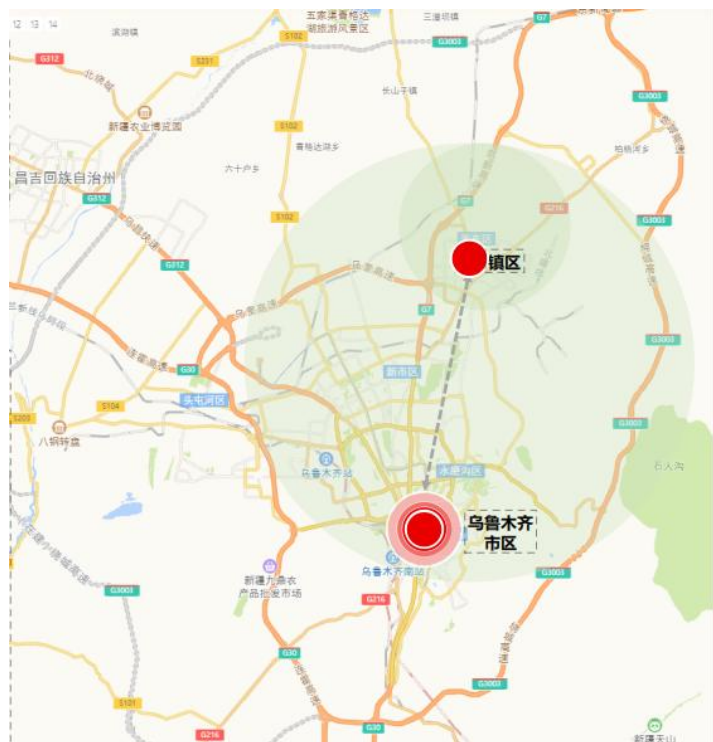
1.2 规划原则



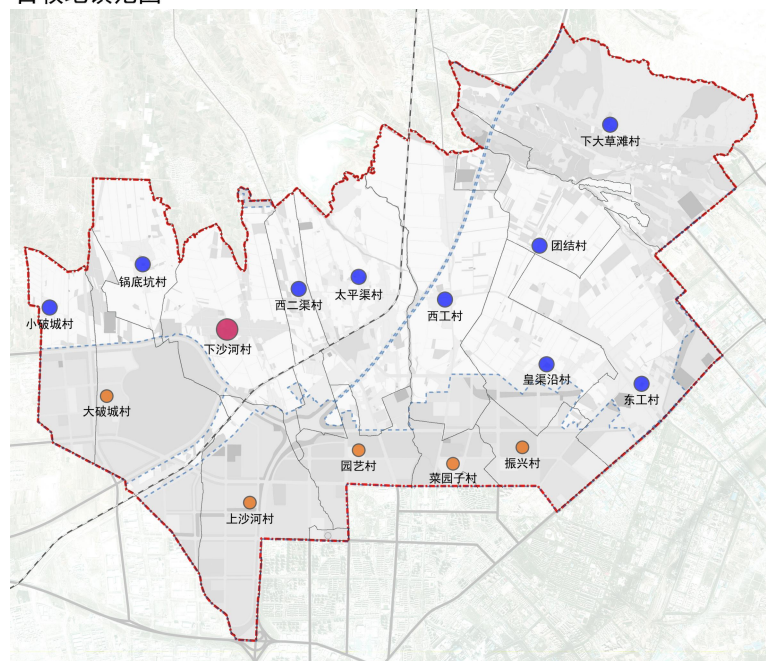
1.3 区位分析

古牧地镇地处天山北坡经济带核心地区，是乌鲁木齐市中心城区向东北方向延伸的重要节点。隶属于乌鲁木齐市米东区，位于米东区北部区域。东接铁厂沟镇，西邻新市区，南连米东城区，北与长山子镇、三道坝镇和柏杨河哈萨克民族乡接壤。

镇域内有G7京新高速、G216国道、河滩快速路、米东大道、二环快速路，紧邻机场，交通十分便捷。



古牧地镇范围



1.4 规划范围

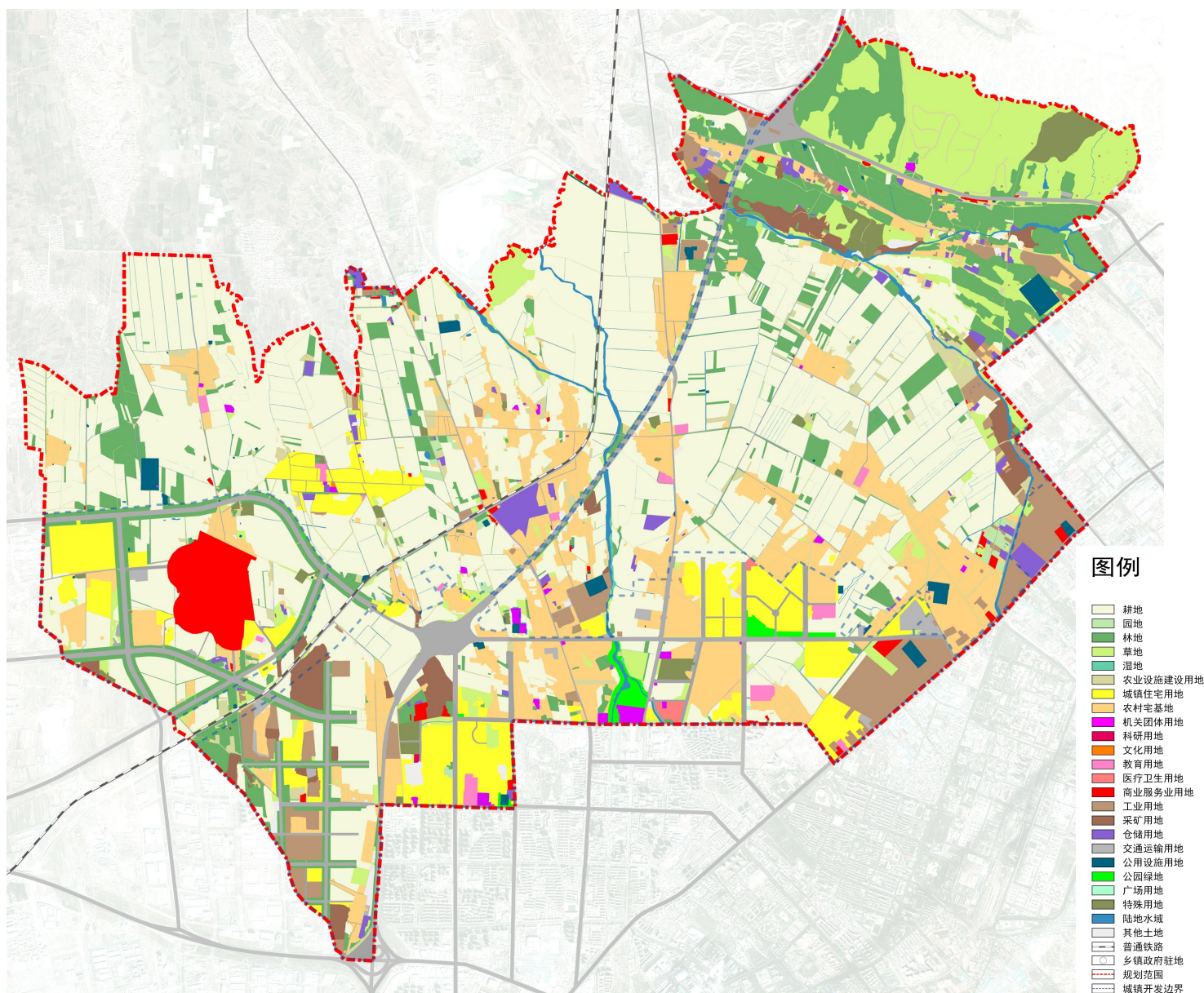
规划层次包括镇域和镇区两个层次。

镇域层次——镇域范围为古牧地镇镇域陆域空间，古牧地镇下辖15个行政村，4个社区：佳乐社区、泰和社区、乾和南路社区、中颐北路社区。

镇区层次——镇区面积为：2027.73公顷。

1.5 规划期限

规划期限与上位规划保持一致，规划基期年为2020年，规划期限为2021年至2035年，近期到2025年。





发展定位与目标

2.1 总体定位

2.2 规划目标

2.3 国土空间开发策略

2.1 总体定位

乌鲁木齐都市圈的“菜篮子”基地
近郊休闲文旅目的地
“产、学、研、住”为一体的产城融合发展示范镇

2.2 规划目标

2025年

严格落实生态保护红线及永久基本农田管控，农牧业发展稳定，耕地保量提质；城镇空间高品质稳步提升，农村人居环境显著改善；国土空间保护、利用、治理和修复水平明显增强。

2035年

形成高品质人居环境和生态格局，基本实现开发与保护的战略目标。国土空间格局不断优化，“三区三线”管控体系基本稳定，生态文明体系构建进程加快，生态环境质量不断提升；产业结构调整成果显现，区域发展更加协调；城镇功能更加完善，基本公共服务迈向优质均衡，新型绿色宜居宜业宜游的城乡格局基本形成。

2.3 国土空间开发策略

□ 生态保护战略

按照生态保护要求严控土地开发与城乡建设，加强全域生态安全管控，严守耕地和永久基本农田、生态保护红线等主要控制线，营造山水林田湖草沙生命共同体，推动生态文明建设迈向新时代。

□ 区域协同战略

加强与乌鲁木齐市中心城区、古牧地镇在区域综合交通、重大基础设施等方面的共建共享，建立区域协调机制，积极推进区域生态保护和高质量协同发展推动区域生态安全和社会可持续发展。

□ 产业重塑战略

坚持创新驱动内需驱动，以现代农业为基础，推动一产接二连三融合发展，通过农文旅融合、延长特色产业链破除区域产业同质化、低效竞争的矛盾，促进产业结构升级改造。以“天山黄牛”养殖加工区的配套，实现农产品深加工业，智慧物流仓储、农村电商、美食文化和休闲旅游。

□ 镇村融合战略

明确总体开发导向，优化农业、生态、建设空间。加强镇村统筹发展引导，统筹配置镇村教育、文化、医疗、社保、住房、就业等公共资源，加大基本公共服务供给和基础设施投入，促进镇村交通、住房、人员流动、公共服务设施、保障体系等的一体化。



镇域国土空间开发保护

- 3.1 重要控制线
- 3.2 国土开发总体格局
- 3.3 划定规划分区
- 3.4 构建产业格局
- 3.5 优化城镇体系

3.1 重要控制线

严格落实下达的耕地和永久基本农田保护红线、生态保护红线、城镇开发边界和上位规划确定的其他重要控制线。作为调整经济结构、产业发展、推进城乡发展不可逾越的红线。

■ 耕地和永久基本农田

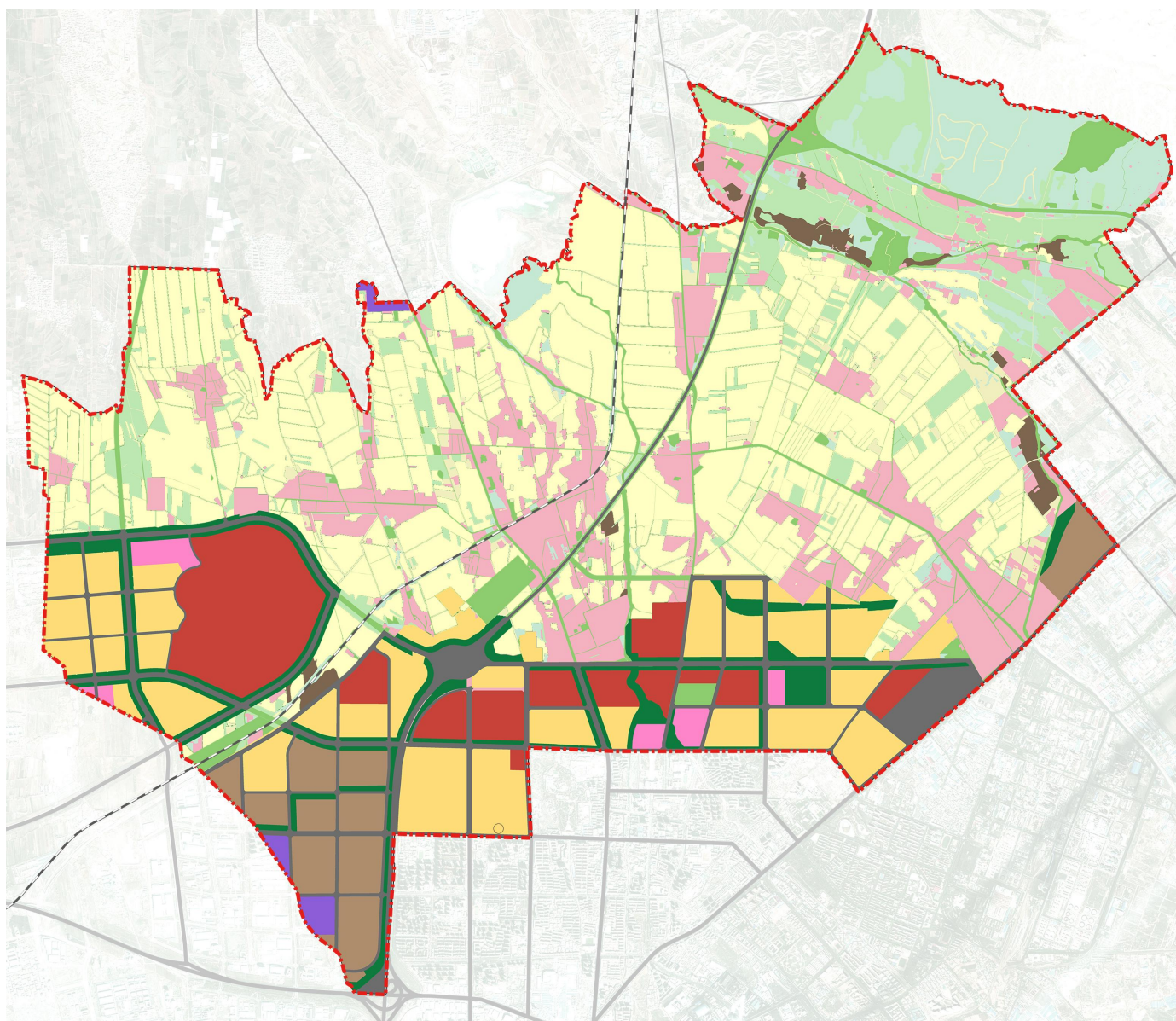
严格落实永久基本农田保护任务，核实整改补足，确保数量不减、质量不降、布局稳定。

■ 城镇开发边界

落实城镇开发边界，防止城镇无序蔓延，优化城乡结构、美化空间形态、提升空间效率。

■ 村庄建设边界

根据村庄发展需求，划示村庄建设边界。



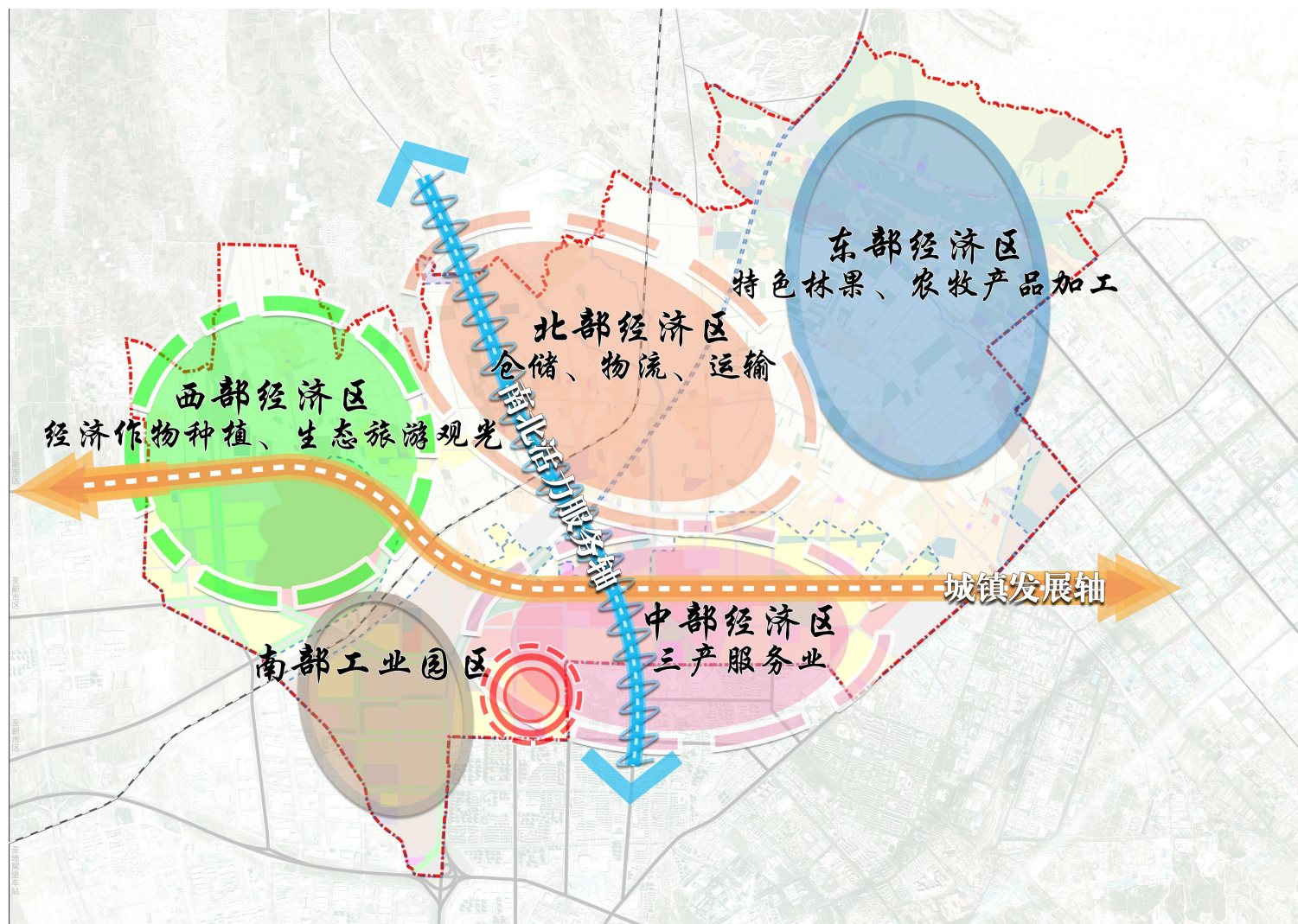
3.2 国土开发总体格局

基于古牧地镇自然地理格局以及国土空间开发适宜性，落实上位国土空间传导内容，明确开发保护区域、轴带及重要节点，构建**“一心、两轴、五片区”**的国土空间开发保护总体格局。

“一心”：围绕古牧地镇政府创设区域经济、文化中心。

“两轴”：东西向城镇发展轴，串联重点村庄及各片区；南北向活力服务轴，延申强化镇区纵向经济脉络。

“五片区”：西部经济区，经济作物种植、生态旅游观光；北部经济区，仓储、物流、运输；东部经济区，特色蔬菜、农牧产品加工；南部工业区，石油化工、硅基铝基等新型材料；中部经济区，三产服务业。



3.3 划定规划分区

■ 农田保护区

永久基本农田集中度较高、长期稳定利用耕地占比较大的区域。共划定农田保护区26.99平方千米，占全域总面积的32.70%。

■ 城镇发展区

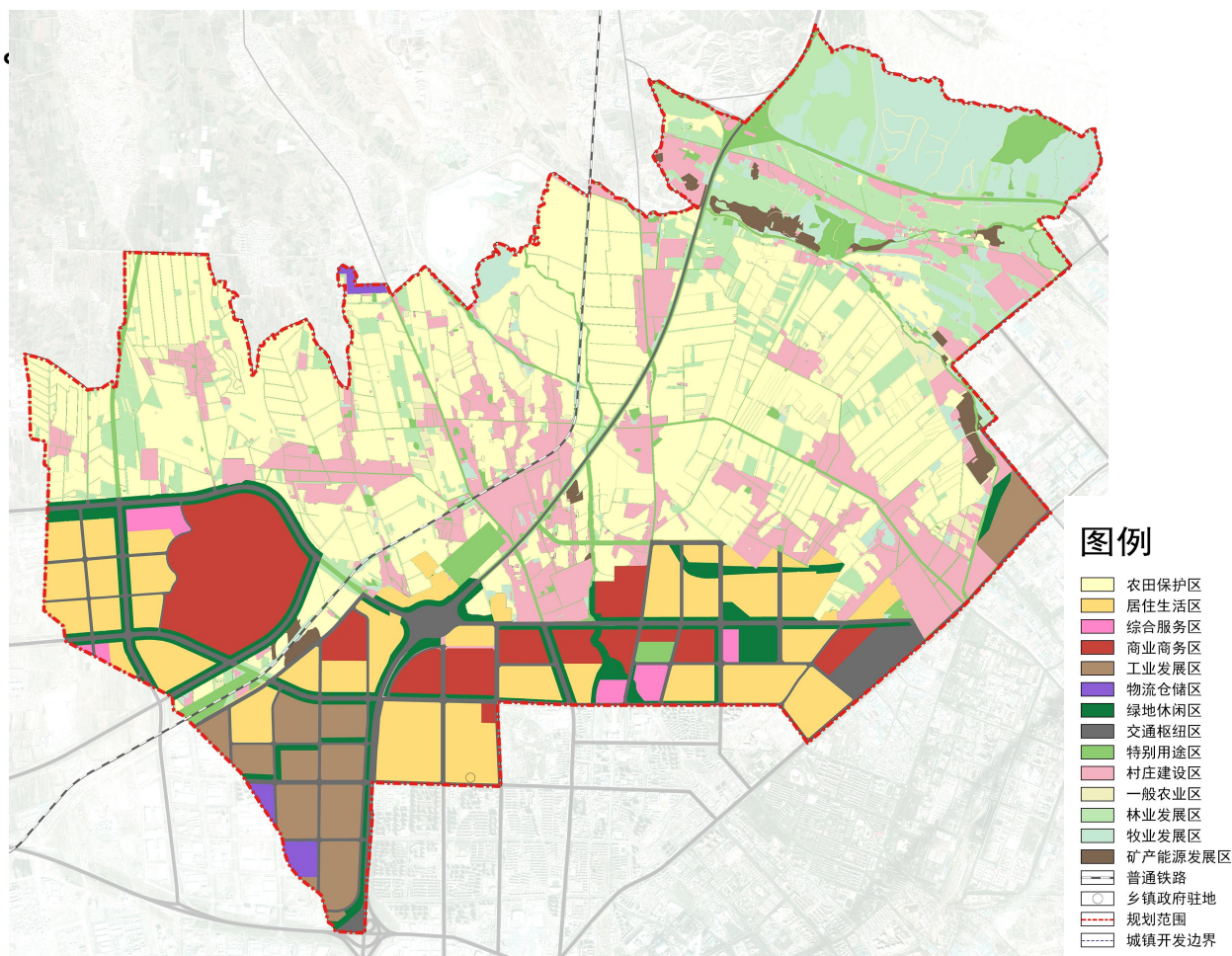
为满足各类城镇发展需求、优化城镇功能和空间布局的区域，以城镇建设用地为主。共划定城镇发展区25.81平方千米，占全域总面积的31.27%。

■ 乡村发展区

以农业生产、林地保育、乡村发展为主的区域，包括除农田保护区外的一般耕地、林地、草地以及农民集中生活和生产配套用地。共划定乡村发展区24.14平方千米，占全域总面积的29.24%。

■ 矿产能源发展区

为适应国家能源安全与矿业发展的重要陆域采矿区、战略性矿产储量区等区域。共划定矿产能源发展区0.85平方千米，占全域总面积的1.03%。



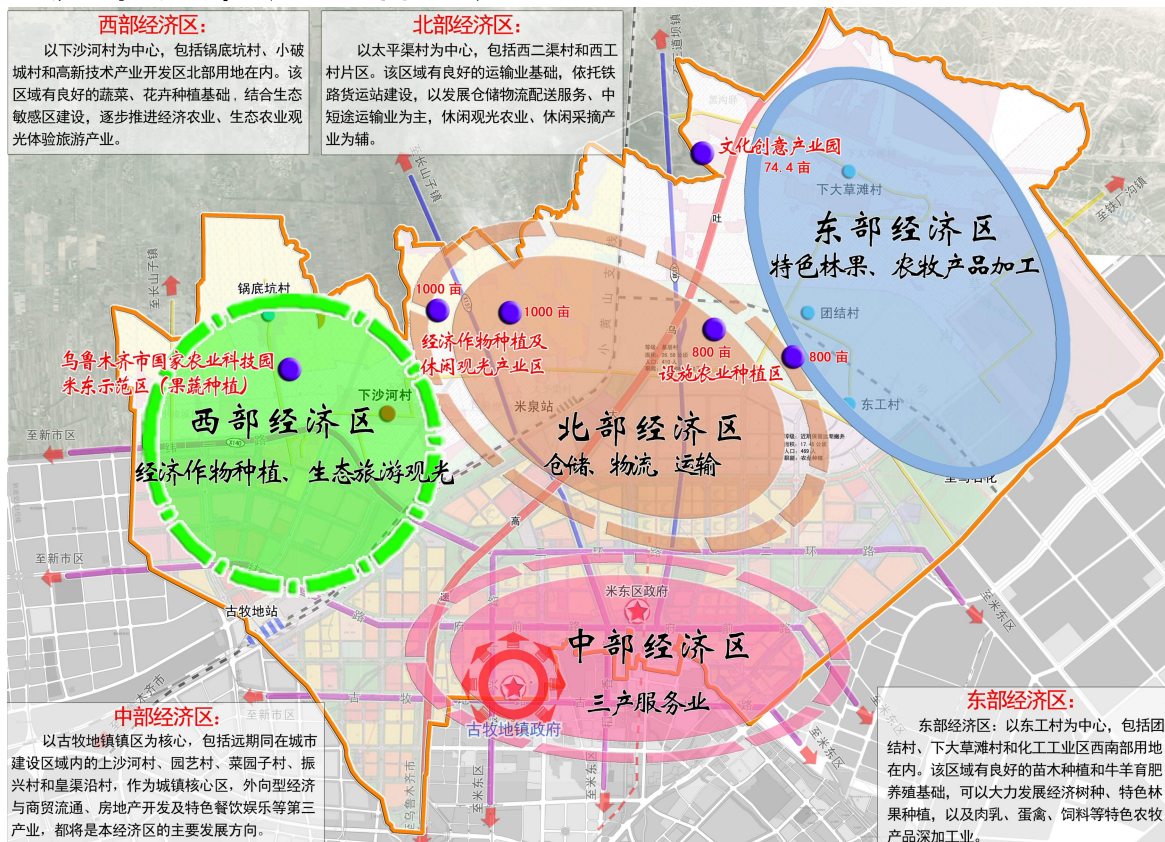
3.4 构建产业格局

中部经济区：以古牧地镇镇区为核心，外向型经济与酒店经济、仓储物流、商贸流通、农业观光、美食民宿、休闲旅游等第三产业。

东部经济区：该区域有天山黄牛良好的牛羊育肥养殖基地，“天山黄牛”养殖加工区的配套，实现农产品深加工业，智慧物流仓储、农村电商、美食文化和休闲旅游。

西部经济区：该区域有良好的现代化种植，高标准农田，着重打造区域“温室蔬菜，建设米东区乃至乌鲁木齐市“菜篮子”农业供应基地。逐步推进生态农业观光体验旅游产业、民宿、农家乐，该经济区将建设乌鲁木齐市国家农业科技园米东区蔬菜种植示范区。

北部经济区：该区域以休闲观光农业、休闲采摘产业为辅，古牧地镇发展仓储物流服务基地成为乌鲁木齐主城区北部重要的物流分流节点和产业配套基地。



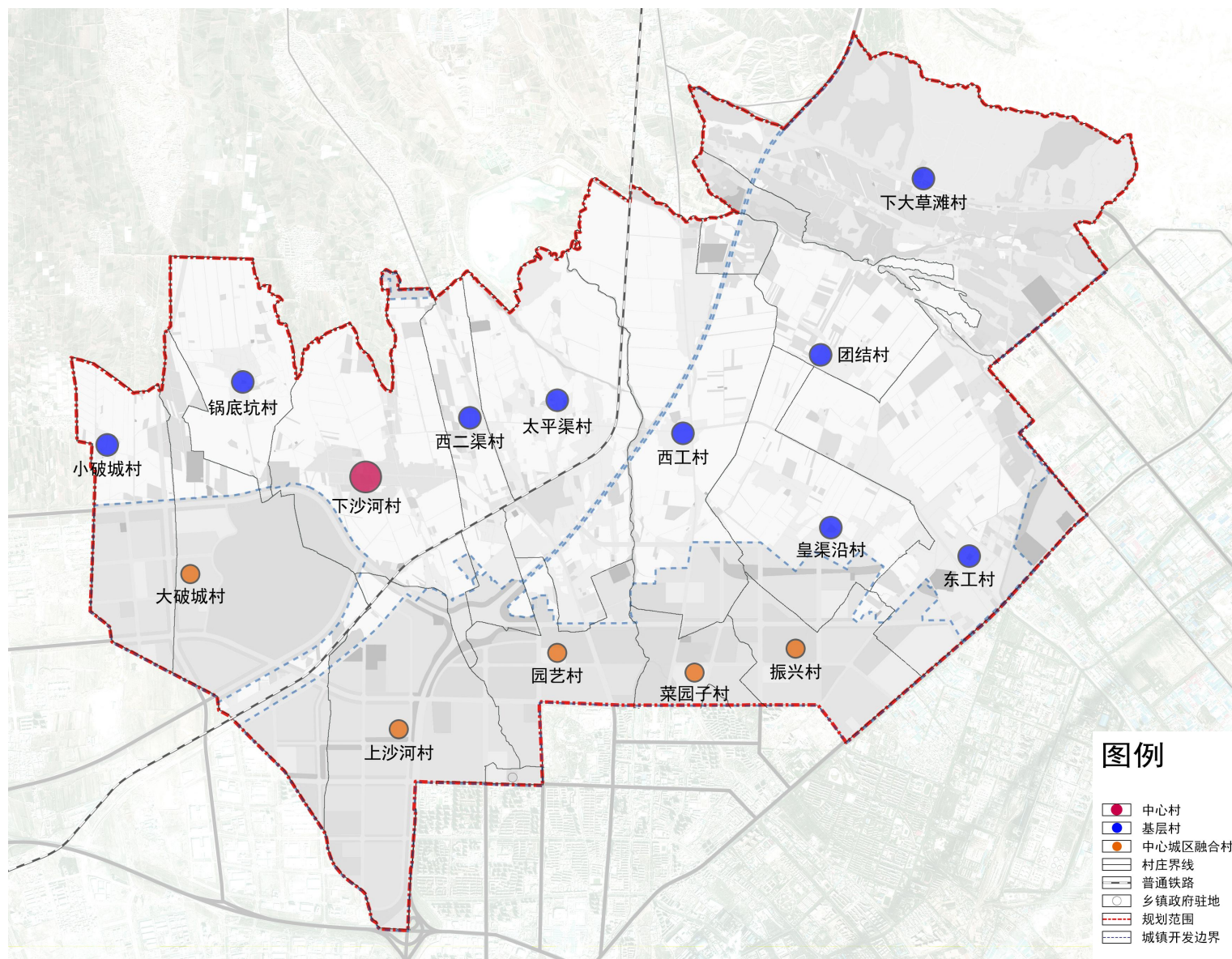
3.5 优化城镇体系

■ 镇村体系规划

以新型城镇化发展为引领，城乡统筹发展，根据镇村现状发展条件及未来发展潜力，规划确定古牧地镇为镇区（网格）-中心村-基层村三级镇村体系。

■ 明确村庄分类

结合乡村振兴规划及村庄资源禀赋，以解决村庄当前面临的实际问题及发展需求，顺应村庄发展规律和演变趋势，规划确定集聚提升类村庄10个、城郊融合类村庄4个、搬迁撤并类村庄1个。



4 支撑体系

4.1 综合交通规划

4.2 公共服务设施

4.3 市政基础设施

4.4 综合防灾规划

4.1 综合交通规划

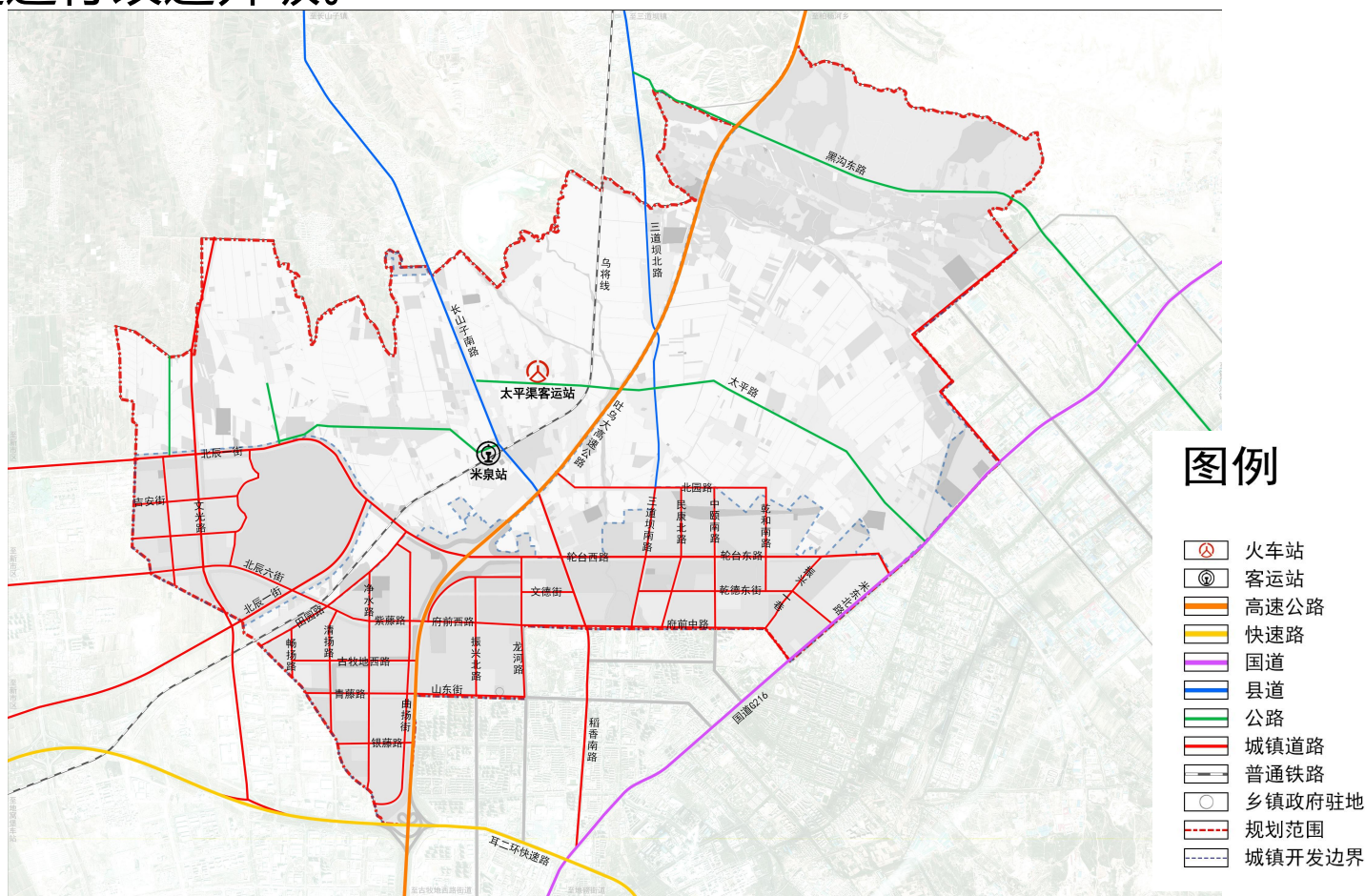
综合交通规划：衔接交通专项规划，从区域连通、内部优化、农村道路设施完善等方面，构建外联内畅的综合交通体系。

对外交通：

借助通达的公路交通、铁路交通等可以加强与米东区城区及其它乡镇、乌市城北分区、昌吉市，乃至乌鲁木齐市等周边区域的交通联系，可以很好地完成铁路运输和公路运输的转换，完善综合交通体系，建立区域空间一体化发展。

乡村道路：

加强城镇与各村之间联系的道路网络体系，尤其要加强镇域东、西部的横向交通联系，同时对村庄间联系道路及机耕道进行改造升级。



4.2 公共服务设施

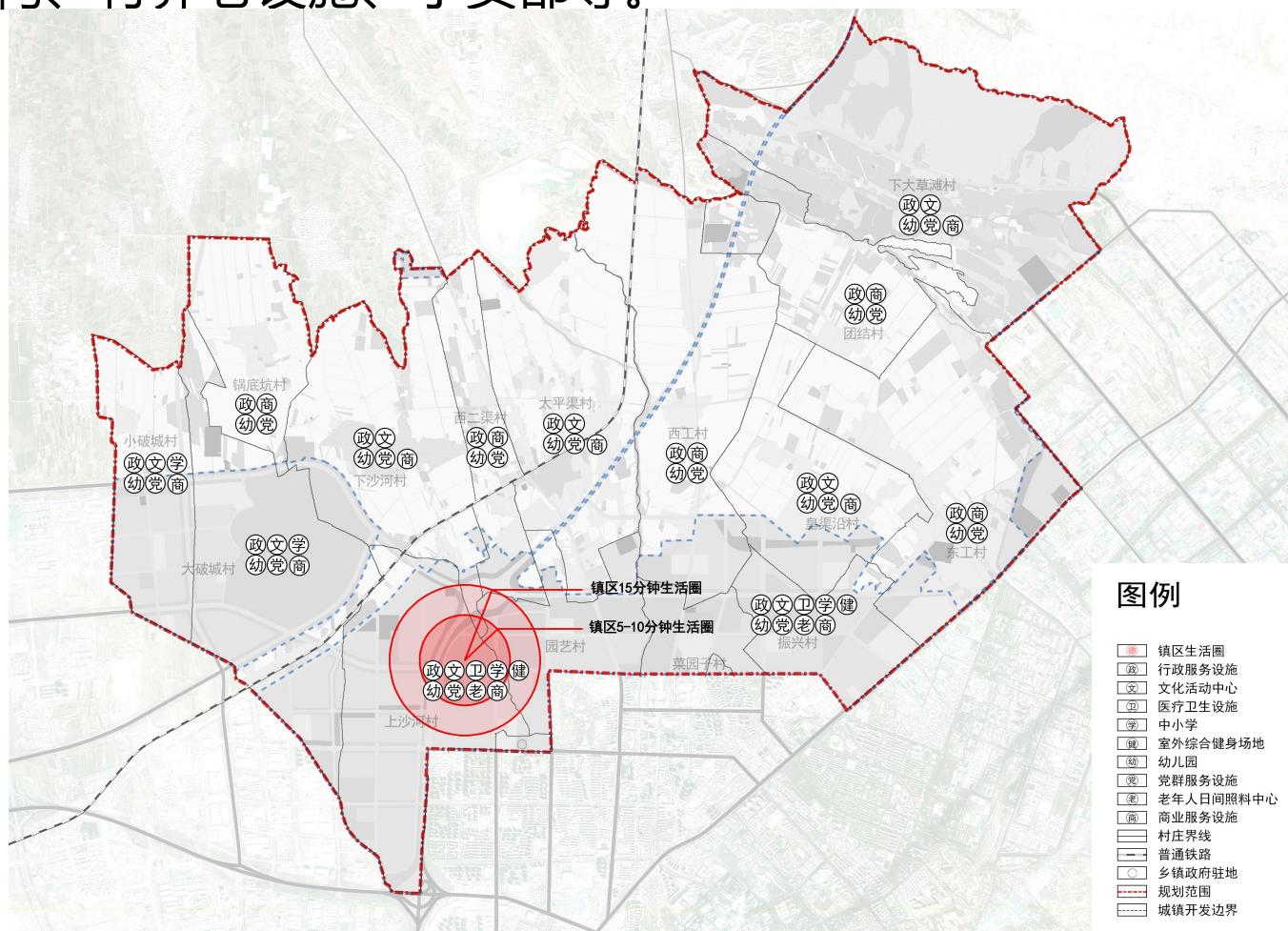
构建“镇级—行政村级”公共服务设施体系，在镇区设置一个“15分钟”层级城镇社区生活圈，村庄按照乡村生活圈进行设置。依据生活圈分级确定镇域行政服务、教育、医疗养老、商业等公共服务设施的配置数量、等级、空间布局 and 用地要求。

■ 城镇社区生活圈

为全域居民服务的商业会务设施、医疗设施、文化设施、社会福利设施、社会管理设施等。

■ 乡村生活圈

满足居民最基本需求的村委会、幼儿园、文化站、老年活动中心、村级体育活动中心（室）、健身场地、村医疗卫生机构、村养老设施、小卖部等。



4.3 市政基础设施

落实、衔接上位规划和专项规划确定的重要市政基础设施廊道和重大邻避设施控制要求，根据古牧地镇实际情况，构建安全完备、城乡一体、协同联动的基础设施网络。

按照全域覆盖、分类布局、方便实用 的原则，实施区域联合供水，采用“分散为主、适度集中、就近还田”的污水处理模式，补齐镇村其他各类市政设施短板，合理预留重要市政廊道。



给水工程

按照城乡一体化供水要求，全面提升古牧地镇的供水安全保障水平。



燃气工程

古牧地镇燃气接米东区天然气管网，基本完成全覆盖。



排水工程

坚持集中和分散相结合，截污和治污相协调，完善污水、污泥处理。



环卫工程

古牧地镇生活垃圾收运体系采用“户分类、村收集、乡镇转运”的模式，最终运至米东固废园区进行处理。



供电工程

按照“保安全，促发展”的原则，适度超前规划，建设安全可靠、绿色高效的智能电网。



供热工程

在镇区和村庄建立以天然气锅炉房、壁挂炉等清洁能源供热方式。

4.4 综合防灾规划

抗震避灾



坚持“整治避让、合理布局”的原则，提高城镇生命线工程抗震能力，镇区新建工程，设计抗震烈度达到Ⅷ度。

防洪排涝



保障防洪排涝系统的完整性和通达性，乡镇与主要河流沿线的重点村镇按照20年一遇防洪标准设防。一般乡村地区按10年一遇标准设防。

公共卫生与防疫规划



按照分级负责、属地管理的原则，构建县级、乡镇级、社区（行政村）级三级防疫体系，形成层级完善、体系健全、职责清晰、运转高效的城市防疫体系，平急两用。

消防规划



贯彻“预防为主、防消结合”的方针，优化消防安全布局，构建覆盖城乡、功能完善的现代化消防体系。

气象灾害防治规划



加强自然灾害预报预警和信息共享与发布能力建设，完善气象灾害指挥系统，引导群众做好防范、转移措施。

5

生态修复与国土整治

5.1 生态保护修复

5.2 国土综合整治

5.1 生态保护修复

基于古牧地镇的生态功能重要性、主体功能定位、生态保护红线以及重要生态问题分布格局，以重要山体、流域、区域为基础单元，将古牧地镇划分为2个生态保护修复片区：林草生态修复区、农业生态综合修复区。

5.2 国土综合整治

农用地整治——2025年，完成土地归并平整度、土壤改良率、农田水利设施配套程度、田间道路密度、农田林网密度改造24.65公顷。

农村建设用地整治——加强各村庄内部闲置用地整合，引导闲置宅基地合理流转，盘活存量建设用地，节余建设用地指标优先用于改善农村生产生活条件，优先保障农村基础设施和公共服务设施、公共活动场所建设用地。

6

镇区规划

6.1 镇区空间结构

6.2 综合交通规划

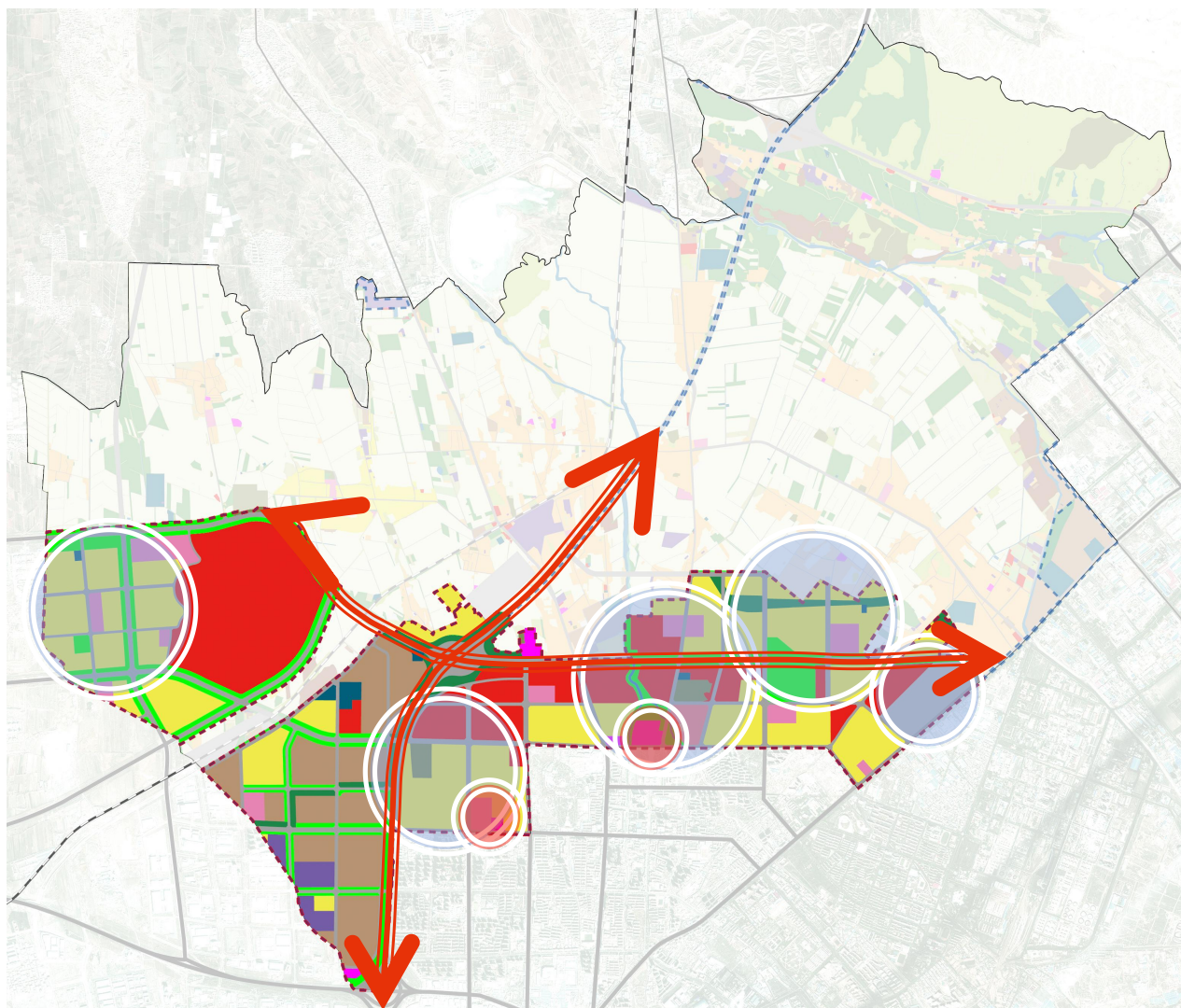
6.1 镇区空间结构

本次乡镇国土空间规划根据三调用地现状、地形地貌、生态、工程地质条件等要素，确定城镇空间结构，明确分区主导功能，构建“两心、两轴、五片区”。

“两心”：集行政办公区和101中学为一体的文化办公中心；以东北部市级商业用地为核心的商业中心。

“两轴”：以南北向主干道和东西向次干道为发展轴线，有机连接城镇建设用地。

“五片区”：以城市主、次干道自然划分的4部分居住生活片区和1个军事管理区。

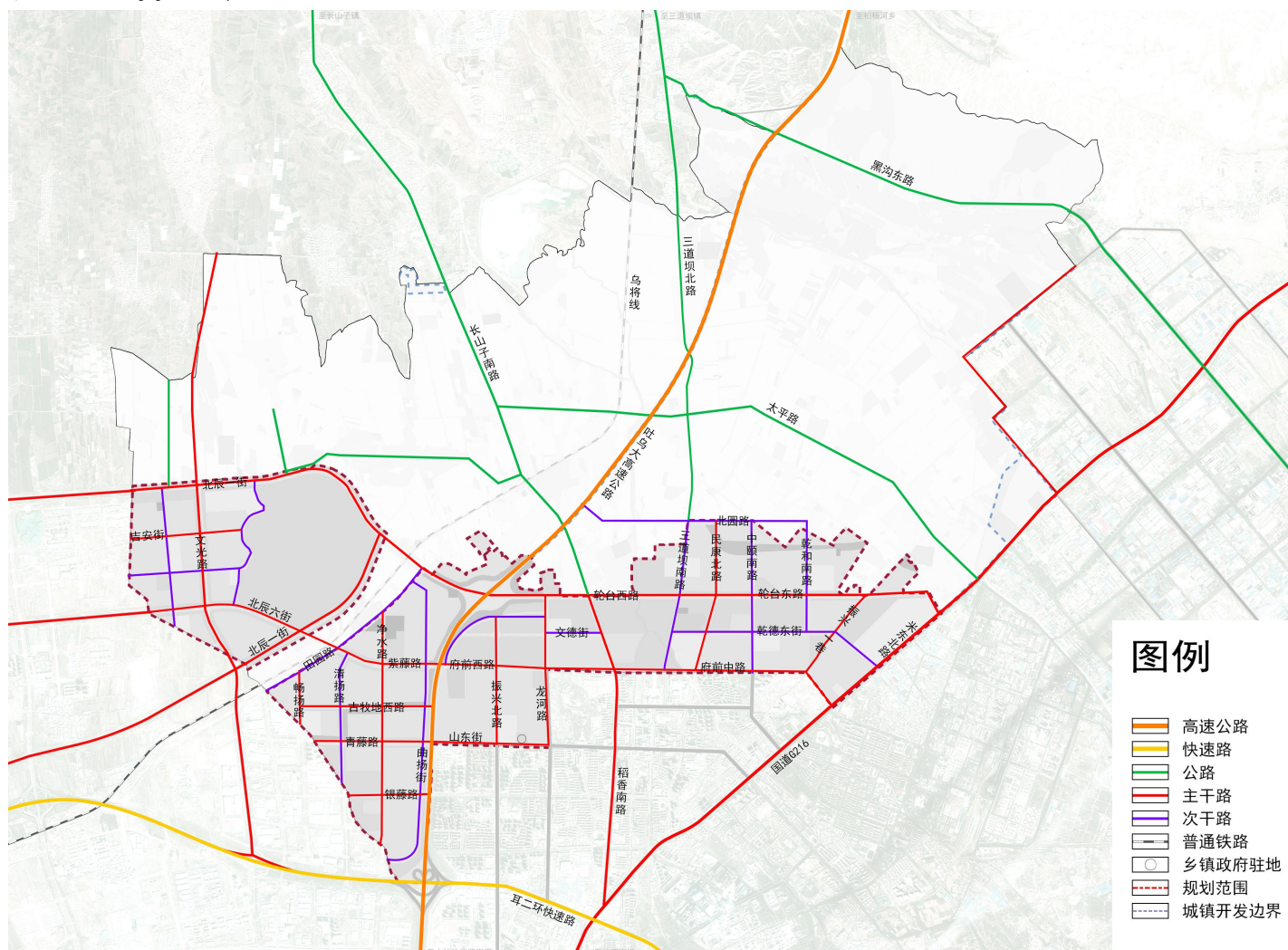


6.2 综合交通规划

延续乡驻地（镇区）现状路网肌理，厘清主次干路网络的层级关系，提升路网密度，解决异形交叉口；推进部分地块之间的路网连通性与路幅宽度，形成布局合理、疏密有致的道路系统。

“主干路网络：形成“两横两纵”的乡驻地（镇区）主干路路网结构。

“两横”为府前路与古牧地西路；“两纵”为龙河路和振兴中路。街巷支路网络：完善支路系统，建立系统完整、尺度宜人的街巷网络，保留现有巷道，形成布局合理、疏密有致的道路系统。





保障机制

7.1 明确规划传导落实

7.2 近期实施机制

7.3 体验评估机制

7.1 明确规划传导落实



7.2 近期实施机制

衔接国民经济和社会发展规划和上位规划的近期实施计划，对乡国土空间总体规划的分期实施作出统筹安排，提出分期实施目标和重点任务。明确近期实施的交通、能源、电力、通讯、环保生态、旅游、民生、产业、其他等项目的时序、规模和空间安排，形成重点建设项目库。

7.3 体验评估机制



意见建议反馈方式

为广泛凝聚社会共识，按照规定现面向社会进行《乌鲁木齐市米东区古牧地镇国土空间总体规划（2021-2035年）》成果的批前公示，征询社会各方面意见，热忱期待广大民众积极参与，提出您的宝贵意见和建议。提交可通过邮寄、电话或发送电子邮件等形式。

联系人：马媛

电子邮箱：254160957@qq.com

联系电话：13565828315

邮寄地址：新疆维吾尔自治区乌鲁木齐市米东区古牧地镇人民政府

邮编：831400

热忱期待您的参与，欢迎您来建言献策！

古牧地镇人民政府

注:本成果为批前公示，所有数据、图片和内容以最终批复为准。